

## 法人動態

| 台股現貨買賣起     |        |        |        |            |           |       |           |       |         |        |         |       |
|-------------|--------|--------|--------|------------|-----------|-------|-----------|-------|---------|--------|---------|-------|
| 單位：億        | 買進     | 賣出     | 合計     | 近三十日累計     | 個股貢獻點數前十名 |       | 個股貢獻點數後十名 |       |         |        |         |       |
| 外資及陸資       | 343.94 | 274.95 | 69.00  | 287.57     | 台積電       | 17.04 | 聯發科       | -2.61 |         |        |         |       |
| 投信          | 19.21  | 18.42  | 0.80   | -47.82     | 大立光       | 8.85  | 南亞        | -1.31 |         |        |         |       |
| 自營商         | 61.15  | 81.34  | -20.19 | 106.02     | 鴻海        | 8.69  | 巨大        | -0.93 |         |        |         |       |
| 合計          | 424.23 | 374.64 | 49.59  | 345.68     | 亞德客-KY    | 2.96  | 台達電       | -0.86 |         |        |         |       |
| 加權指數融資(億)   | 64.17  | 62.49  | 1.68   | 今日 1437.44 | 矽力-KY     | 2.89  | 力成        | -0.72 |         |        |         |       |
| 加權指數融券(張)   | 21830  | 80696  | 58866  | 餘額 717290  | 富邦金       | 1.52  | 華新科       | -0.64 |         |        |         |       |
| 單位：口        | 多      |        | 空      |            | 上銀        | 1.23  | 台灣大       | -0.57 |         |        |         |       |
| 台指期前十大市場佔比  | 0.61   |        | 0.54   |            | 廣達        | 1.15  | 儒鴻        | -0.50 |         |        |         |       |
| 電子期前十大市場佔比  | 0.66   |        | 0.61   |            | 統一        | 1.13  | 智邦        | -0.46 |         |        |         |       |
| 金融期前十大市場佔比  | 0.50   |        | 0.84   |            | 億豐        | 1.06  | 台塑        | -0.42 |         |        |         |       |
| 非金電期前十大市場佔比 | 0.92   |        | 0.89   |            | 前十名合計     | 46.52 | 後十名合計     | -9.02 |         |        |         |       |
| 期貨未平倉       | 台指期    |        | 電子期    |            | 金融期       |       | 非金電期      |       | 台指選擇權買權 |        | 台指選擇權賣權 |       |
| 多空淨額        | 未平倉    | 增減     | 未平倉    | 增減         | 未平倉       | 增減    | 未平倉       | 增減    | 未平倉     | 增減     | 未平倉     | 增減    |
| 外資及陸資       | 39362  | 1936   | 1135   | -134       | -1541     | 17    | 0         | 6     | -7344   | -2510  | 13372   | -625  |
| 投信          | -24856 | -1975  | 77     | 0          | 5         | 0     | 1         | 0     | -117    | 0      | -100    | 0     |
| 自營商         | 518    | 544    | -79    | -4         | 233       | -23   | 3         | -1    | -25588  | -12801 | -43765  | -2476 |

## 觀盤重點提示

選擇權籌碼：今日未平倉p/c ratio為 1.21，較前日增加 0.0862，成交量p/c ratio為 1.06，較前日增加 0.0559；近週買權最大未平倉量集中在 12300 履約價序列，賣權最大未平倉量集中在 11700 履約價序列。

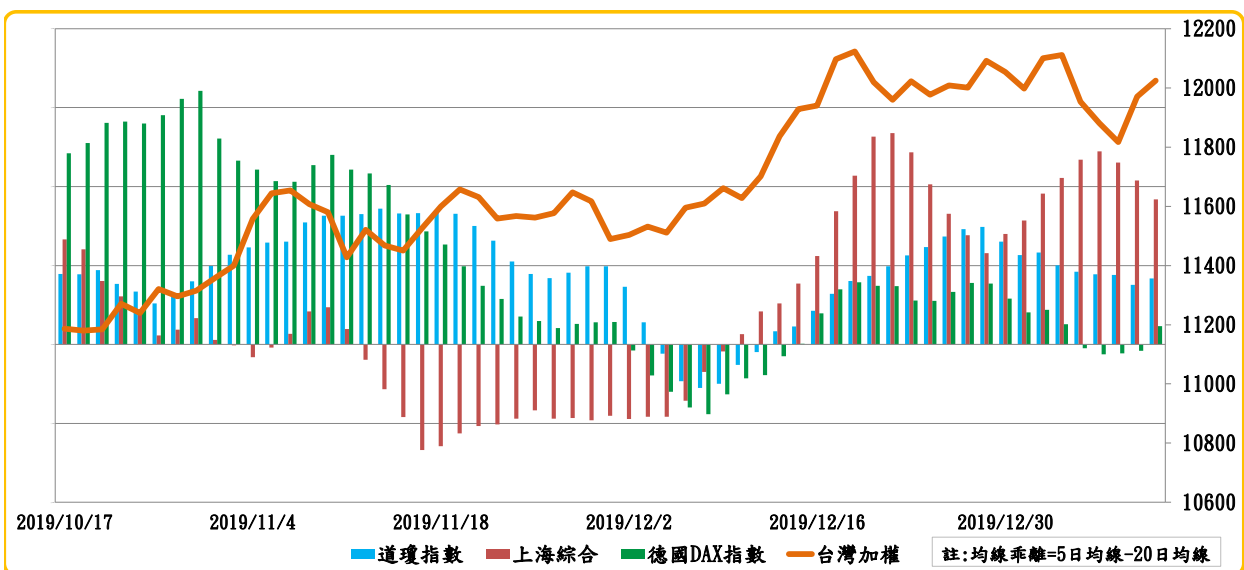
期現貨籌碼：[1]現貨三大法人今日合計買起 49.59 億元，其中外資買起 69 億元。[2]期貨外資今日淨部位多單留倉 39362 口，較前日增加 1936 口淨多單，投信淨空單留倉 24856 口，自營商淨多單留倉 518 口。

盤後分析：

昨晚美股收盤，蘋果、AMD 引領科技股大漲，道瓊、那指和標普等三大指數續創歷史新高，台股今日開盤也順勢開高，在大立光、鴻海的助陣下，指數一度走揚至12038點，盤中一度碰觸月線後，買盤開始縮手，加上台股受到總統大選前觀望氣氛濃厚，整體多空交戰在萬二關卡，所幸尾盤買盤把注台積電，加上最後一盤湧入約94億元買單，終場 12000 點整數關卡得而復失，收在 12024.65 點，指數站回所有短期均線之上，成交值微幅縮小至 1274 億元。

2020年開年，美中將簽署第一階段貿易協議，貿易戰大幅降溫，加上美國聯準持續購債，資金行情延續，且第一季通常為作夢行情，內資持續買超意願強烈，中線偏多看待；但短線上，適逢台灣總統大選，中東地緣政治危機未正式解除，國際股市下行風險依然存在，投資人應注意波動加大的風險。

## 國際股市均線乖離表



### 加權指數漲跌家數動能



### 外資買賣超動能

