

法人動態

台股現貨買賣起					台股現貨買賣起		台股現貨買賣起		台股現貨買賣起		台股現貨買賣起	
單位：億	買進	賣出	合計	近三十日累計	台股現貨買賣起	台股現貨買賣起	台股現貨買賣起	台股現貨買賣起	台股現貨買賣起	台股現貨買賣起	台股現貨買賣起	台股現貨買賣起
外資及陸資	413.51	306.08	107.43	520.93	台積電	17.05	聯發科	-5.21	台積電	17.05	聯發科	-5.21
投信	23.85	14.09	9.76	-34.54	國泰金	3.86	台塑化	-1.56	國泰金	3.86	台塑化	-1.56
自營商	75.56	68.78	6.78	146.11	兆豐金	3.34	台達電	-1.27	兆豐金	3.34	台達電	-1.27
合計	512.86	388.85	124.01	632.46	和泰車	3.23	亞德客-KY	-0.99	和泰車	3.23	亞德客-KY	-0.99
加權指數融資(億)	52.47	59.61	-7.14	今日 1428.94	南亞	2.86	緯穎	-0.80	南亞	2.86	緯穎	-0.80
加權指數融券(張)	22247	62856	40609	餘額 755308	鴻海	2.71	華新科	-0.80	鴻海	2.71	華新科	-0.80
單位：口	多		空		矽力-KY	2.39	旭車	-0.74	矽力-KY	2.39	旭車	-0.74
台指期前十大市場佔比	0.59		0.51		致茂	2.06	大立光	-0.67	致茂	2.06	大立光	-0.67
電子期前十大市場佔比	0.68		0.58		可成	2.02	玉晶光	-0.62	可成	2.02	玉晶光	-0.62
金融期前十大市場佔比	0.46		0.83		和碩	1.88	台灣大	-0.58	和碩	1.88	台灣大	-0.58
非金電期前十大市場佔比	0.89		0.86		前十名合計	41.42	後十名合計	-13.24	前十名合計	41.42	後十名合計	-13.24
期貨未平倉	台指期		電子期		金融期		非金電期		台指選擇權買權		台指選擇權賣權	
多空淨額	未平倉	增減	未平倉	增減	未平倉	增減	未平倉	增減	未平倉	增減	未平倉	增減
外資及陸資	42393	3031	1307	172	-1527	14	-8	-8	-3307	4037	17579	4207
投信	-25380	-524	76	-1	5	0	1	0	-117	0	-97	3
自營商	414	-104	-144	-65	251	18	10	7	-19815	5773	-59190	-15425

觀盤重點提示

選擇權籌碼：今日未平倉p/c ratio為 1.4，較前日增加 0.1885，成交量p/c ratio為 1.28，較前日增加 0.2252；近週買權最大未平倉量集中在 12200 履約價序列，賣權最大未平倉量集中在 11900 履約價序列。

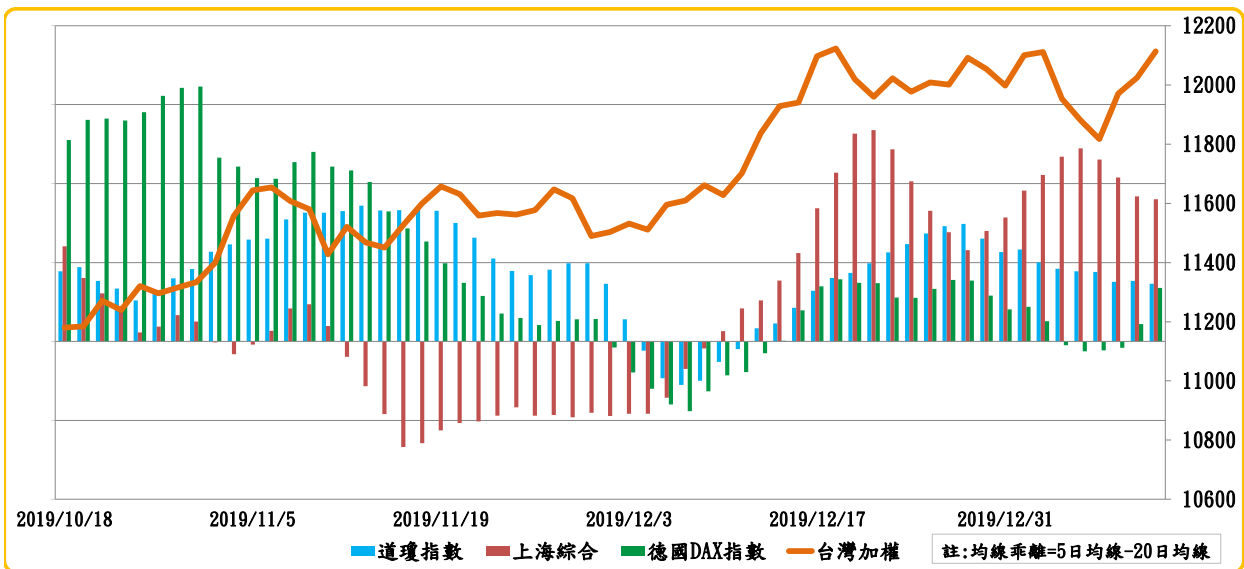
期現貨籌碼：[1]現貨三大法人今日合計買起 124.01 億元，其中外資買起 107.43 億元。[2]期貨外資今日淨部位多單留倉 42393 口，較前日增加 3031 口淨多單，投信淨空單留倉 25380 口，自營商淨多單留倉 414 口。

盤後分析：

周五美股雖然小幅收黑，台股今天上漲選後慶祝行情，開盤跳空開出，盤中漲勢略微收斂處於高檔震盪，尾盤上攻至今日最高點，終場漲88.77點、加權指數收在12113.42點、漲幅0.74%，成交量為新台幣1423.22億元。

美伊局勢趨於緩和、美中將簽署第一階段貿易協議，貿易戰大幅降溫，加上總統大選落幕，外資看好選後行情，資金明顯流入卡位，新台幣勁揚，連帶金融股也強強滾，加權指數及櫃買指數開高後同步穩揚，又以櫃買指數漲勢更強。不過，封關日逼近，大盤在農曆年前多數為橫向整理，預期本周行情以震盪為主。

國際股市均線乖離表



加權指數漲跌家數動能



外資買賣超動能

