

法人動態

台股現貨買賣起												
單位：億	買進	賣出	合計	近三十日累計	個股貢獻點數前十名		個股貢獻點數後十名					
外資及陸資	847.61	1025.59	-177.97	86.46	日友	0.86	台積電	-140.67				
投信	20.76	48.55	-27.79	-64.88	南六	0.35	鴻海	-41.99				
自營商	119.46	177.59	-58.13	35.39	國光生	0.30	台塑化	-21.93				
合計	987.79	1251.67	-263.88	56.88	和桐	0.24	聯發科	-18.57				
加權指數融資(億)	43.25	58.33	-15.08	今日	南帝	0.23	台塑	-15.49				
加權指數融券(張)	32030	15892	-16138	餘額	生達	0.20	和泰車	-12.58				
單位：口					申豐	0.19	國泰金	-12.10				
台指期前十大市場佔比	0.54		0.61		中化	0.19	大立光	-11.70				
電子期前十大市場佔比	0.74		0.63		永信	0.18	南亞	-10.96				
金融期前十大市場佔比	0.53		0.92		永豐餘	0.16	台達電	-8.12				
非金電期前十大市場佔比	0.98		0.97		前十名合計	2.90	後十名合計	-294.12				
期貨未平倉	台指期		電子期		金融期		非金電期		台指選擇權買權		台指選擇權賣權	
多空淨額	未平倉	增減	未平倉	增減	未平倉	增減	未平倉	增減	未平倉	增減	未平倉	增減
外資及陸資	18239	-13550	1321	-2	-1467	80	37	16	-2658	-11973	32953	-2488
投信	-25171	-2529	68	-2	5	0	1	0	-68	-3	-99	-3
自營商	441	-1721	-180	101	151	-204	-39	-10	-41169	-56261	-44585	-20478

觀盤重點提示

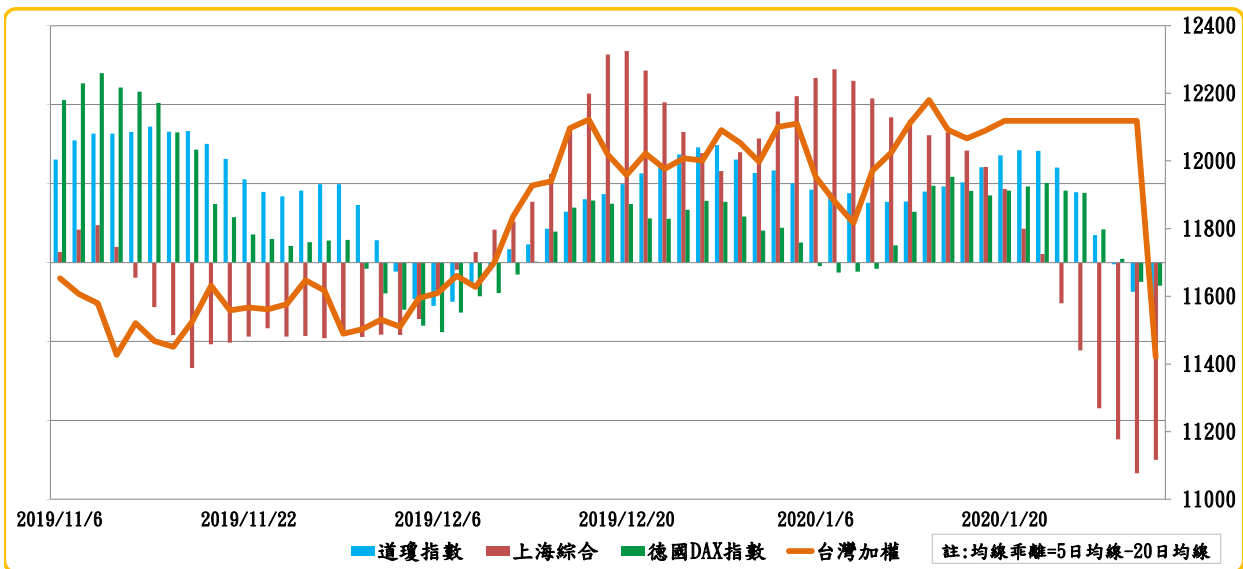
選擇權籌碼：今日未平倉p/c ratio為 1.06，較前日減少 0.4497，成交量p/c ratio為 0.95，較前日減少 0.3474；近週買權最大未平倉量集中在 11500 履約價序列，賣權最大未平倉量集中在 11400 履約價序列。

期現貨籌碼：[1]現貨三大法人今日合計賣起 -263.88 億元，其中外資賣起 -177.97 億元。[2]期貨外資今日淨部位多單留倉 18239 口，較前日減少 13550 口淨多單，投信淨空單留倉 25171 口，自營商淨多單留倉 441 口。

盤後分析：

中國武漢肺炎疫情持續延燒，台股開盤雖只開跌了187點，但原本反彈強勁的美股，盤後電子盤也開始回吐漲幅，再加上亞洲各國股市沒有止跌的跡象，台股今日鼠年新春開紅盤走勢，除防疫概念股紅通通外，其餘類股無一倖免，電子與金融股全面下挫，指數攪破季線約11761點，隨著權值電子股鴻海觸及跌停，跌幅最深一度高達 700點，創史上最大跌點；午盤後攪破 11500 點大關，台股寫開紅盤跌幅最大紀錄，終場大跌 696.97 點或 5.75%，收在 11421.74 點，成交值 2754億元大量，為近幾年的最大量。整題而言，武漢肺炎疫情影響全球股市的走向，目前要等到確診高峰過後才能暫時解除警報，短線上，投資人不宜猜測行情的低點，待行情適當修正後，台股有機會隨著基本面強勁的美股，重回多頭的軌道。

國際股市均線乖離表



加權指數漲跌家數動能



外資買賣超動能

