

法人動態

台股現貨買賣起					台股現貨買賣起		台股現貨買賣起		台股現貨買賣起		台股現貨買賣起	
單位：億	買進	賣出	合計	近三十日累計	台股現貨買賣起	台股現貨買賣起	台股現貨買賣起	台股現貨買賣起	台股現貨買賣起	台股現貨買賣起	台股現貨買賣起	台股現貨買賣起
外資及陸資	374.52	322.42	52.11	-358.04	台積電	42.80	矽力-KY	-1.05				
投信	17.09	24.64	-7.55	-79.37	台塑化	10.97	億豐	-0.63				
自營商	84.38	84.28	0.09	-135.11	鴻海	6.38	儒鴻	-0.41				
合計	475.86	431.23	44.63	-572.60	和泰車	4.50	南六	-0.26				
加權指數融資(億)	59.76	63.28	-3.52	今日 1316.00	日月光投控	4.42	貿聯-KY	-0.21				
加權指數融券(張)	34347	61936	27589	餘額 656165	台塑	3.77	台表科	-0.18				
單位：口	多		空		南亞	3.65	花仙子	-0.13				
台股期前十大市場佔比	0.56		0.50		台化	3.47	牧德	-0.13				
電子期前十大市場佔比	0.68		0.61		聯電	2.90	康那香	-0.12				
金融期前十大市場佔比	0.60		0.78		國泰金	2.66	信昌化	-0.12				
非金電期前十大市場佔比	0.98		0.95		前十名合計	85.52	後十名合計	-3.24				
期貨未平倉	台股期		電子期		金融期		非金電期		台股選擇權買權		台股選擇權賣權	
多空淨額	未平倉	增減	未平倉	增減	未平倉	增減	未平倉	增減	未平倉	增減	未平倉	增減
外資及陸資	37012	2332	992	54	-1004	40	97	10	29655	4925	35292	1457
投信	-21230	558	-118	0	5	0	1	0	-114	-50	-90	0
自營商	2789	1799	-151	-32	11	-17	-108	-7	-27794	4049	-68677	-5298

觀盤重點提示

選擇權籌碼：今日未平倉p/c ratio為 1.43，較前日增加 0.1497，成交量p/c ratio為 1.1，較前日增加 0.0843；近週買權最大未平倉量集中在 12000 履約價序列，賣權最大未平倉量集中在 10200 履約價序列。

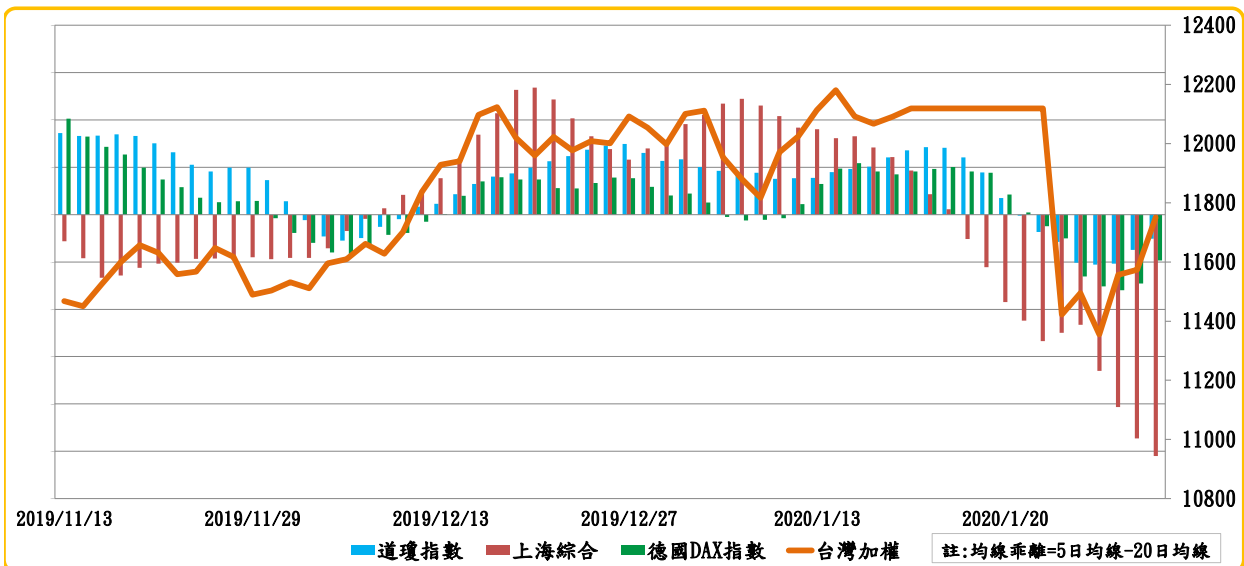
期現貨籌碼：[1]現貨三大法人今日合計買起 44.63 億元，其中外資買起 52.11 億元。[2]期貨外資今日淨部位多單留倉 37012 口，較前日增加 2332 口淨多單，投信淨空單留倉 21230 口，自營商淨多單留倉 2789 口。

盤後分析：

傳出武漢疫情有新藥可解，昨日美股連續第三天大漲，標普500指數和那斯達克指數雙雙創下歷史收盤新高。早盤日韓股市雙雙大漲超過1.5%，連帶台股開盤後挑戰11700點，盤中雖然短暫壓回，但低接買盤源源不絕，跌深股全面反彈，台積電及金融加上台塑四寶彈升，終場上漲176.06點，收在11749.68點，成交量1431.21億元。

整題而言，武漢肺炎疫情雖持續影響全球股市的走向，但美股已經率先創新高表態，日韓和歐洲股市也反彈接近疫情發生時的起跌點，目前全球股市已經暫時解除警報，短線上，只要國際行情穩定加上外資持續恢復買起台股，台股有機會隨著基本面強勁的美股，持續反彈挑戰新高。

國際股市均線乖離表



加權指數漲跌家數動能



外資買賣超動能

