

## 法人動態

台股現貨買賣起					台股現貨買賣起				台股現貨買賣起		台股現貨買賣起	
單位：億	買進	賣出	合計	近三十日累計	台股現貨買賣起		台股現貨買賣起		台股現貨買賣起		台股現貨買賣起	
外資及陸資	304.32	392.86	-88.54	-555.43	中華電	1.28	台積電	-38.47				
投信	8.47	28.34	-19.86	-101.01	彰銀	0.50	日月光投控	-4.44				
自營商	50.78	77.90	-27.12	-186.99	康友-KY	0.45	台塑化	-4.10				
合計	363.49	499.03	-135.54	-843.47	聯電	0.39	大立光	-3.99				
加權指數融資(億)	65.66	55.86	9.80	今日 1324.26	永豐餘	0.38	鴻海	-3.22				
加權指數融券(張)	33800	45520	11720	餘額 659651	華碩	0.37	台達電	-3.00				
單位：口	多		空		南六	0.36	中租-KY	-2.42				
台指期前十大市場佔比	0.59		0.51		上海商銀	0.30	富邦金	-2.27				
電子期前十大市場佔比	0.71		0.57		正隆	0.29	國泰金	-2.18				
金融期前十大市場佔比	0.60		0.81		凌華	0.28	台塑	-1.69				
非金電期前十大市場佔比	0.98		0.94		前十名合計	4.60	後十名合計	-65.79				
期貨未平倉	台指期		電子期		金融期		非金電期		台指選擇權買權		台指選擇權賣權	
多空淨額	未平倉	增減	未平倉	增減	未平倉	增減	未平倉	增減	未平倉	增減	未平倉	增減
外資及陸資	36062	-950	1197	205	-1121	-117	98	1	30130	475	29032	-6260
投信	-21152	78	-118	0	5	0	1	0	-114	0	-90	0
自營商	1272	-1517	-207	-56	84	73	-98	10	-34149	-6355	-62998	5679

## 觀盤重點提示

選擇權籌碼：今日未平倉p/c ratio為 1.32，較前日減少 0.1102，成交量p/c ratio為 1.11，較前日增加 0.0176；近週買權最大未平倉量集中在 12000 履約價序列，賣權最大未平倉量集中在 10200 履約價序列。

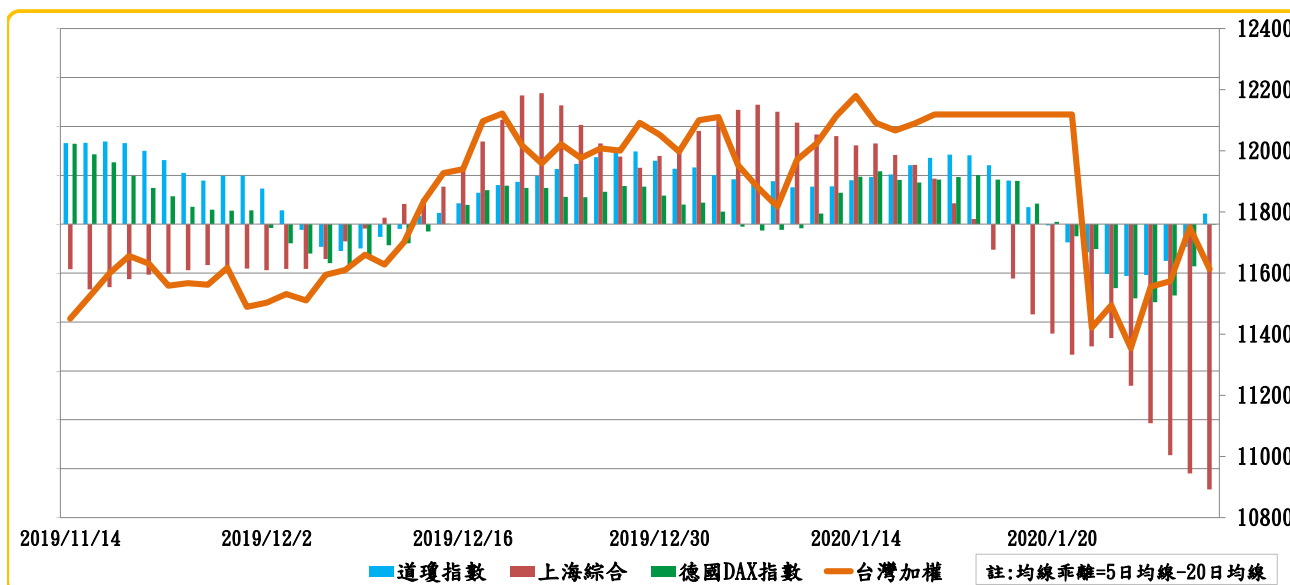
期現貨籌碼：[1]現貨三大法人今日合計賣起 -135.54 億元，其中外資賣起 -88.54 億元。[2]期貨外資今日淨部位多單留倉 36062 口，較前日減少 950 口淨多單，投信淨空單留倉 21152 口，自營商淨多單留倉 1272 口。

盤後分析：

美股三大指數再創新高，也澆不熄亞洲投資人對於武漢肺炎的擔憂，日韓染病人數沒有緩和跡象，拖累亞洲股市走低；台灣今天也開低走低，盤中蘋果三王股表現疲軟之下，影響大盤指數走勢在低檔進行整理。終場台股下跌136.87點、收在11612.81點、成交量為1286.18億元；短線上，現階段台股行情還是會受疫情的風吹草動所影響，波動行情會成為常態。

整題而言，武漢肺炎疫情雖持續影響全球股市的走向，但美股已經率先創新高表態，日韓和歐洲股市也反彈接近疫情發生時的起跌點，目前全球股市已經暫時解除警報，短線上，只要國際行情穩定加上外資持續恢復買起台股，台股有機會隨著基本面強勁的美股，持續反彈挑戰新高。

## 國際股市均線乖離表



### 加權指數漲跌家數動能



### 外資買賣超動能

