

法人動態

台股現貨買賣起					近三十日累計		個股貢獻點數前十名		個股貢獻點數後十名			
單位：億	買進	賣出	合計	近三十日累計	統一	2.64	台積電	-4.25				
外資及陸資	297.33	342.80	-45.47	-653.24	友達	1.44	鴻海	-4.17				
投信	9.73	22.35	-12.62	-103.90	智邦	1.39	和泰車	-3.46				
自營商	78.19	68.51	9.68	-180.19	台塑化	0.96	緯穎	-1.45				
合計	385.20	433.52	-48.32	-937.29	中鋼	0.78	亞德客-KY	-1.41				
加權指數融資(億)	53.17	55.50	-2.33	今日 1320.11	台塑	0.64	可成	-1.28				
加權指數融券(張)	30070	56901	26831	餘額 671136	遠東新	0.62	華邦電	-1.12				
單位：口	多	空			群創	0.61	聯詠	-1.11				
台指期前十大市場佔比	0.58	0.51			台灣大	0.59	華新科	-1.05				
電子期前十大市場佔比	0.74	0.62			統一超	0.52	儒鴻	-0.96				
金融期前十大市場佔比	0.58	0.85			前十名合計	10.20	後十名合計	-20.27				
非金電期前十大市場佔比	0.98	0.90										
期貨未平倉	台指期		電子期		金融期		非金電期		台指選擇權買權		台指選擇權賣權	
多空淨額	未平倉	增減	未平倉	增減	未平倉	增減	未平倉	增減	未平倉	增減	未平倉	增減
外資及陸資	35908	-154	1385	188	-1266	-145	96	-2	32718	2588	29763	731
投信	-20471	681	-118	0	5	0	1	0	-114	0	-90	0
自營商	1303	31	-299	-92	172	88	-85	13	-47059	-12910	-62267	731

觀盤重點提示

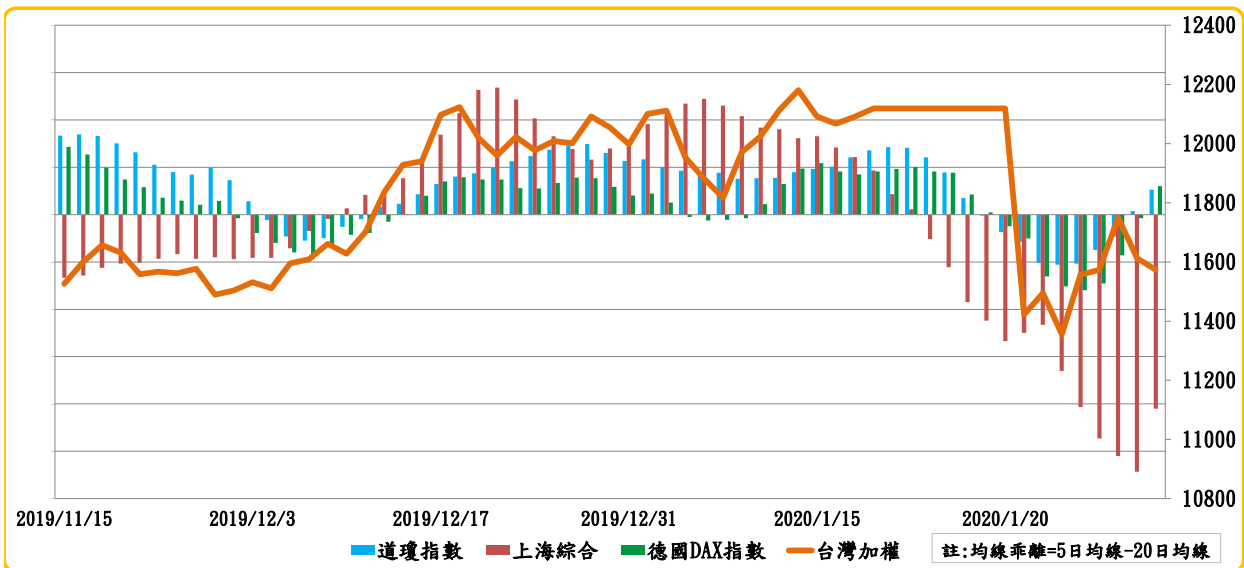
選擇權籌碼：今日未平倉p/c ratio為 1.3，較前日減少 0.0262，成交量p/c ratio為 1.11，較前日減少 0.0036；近週買權最大未平倉量集中在 11800 履約價序列，賣權最大未平倉量集中在 10200 履約價序列。

期現貨籌碼：[1]現貨三大法人今日合計賣超 -48.32 億元，其中外資賣超 -45.47 億元。[2]期貨外資今日淨部位多單留倉 35908 口，較前日減少 154 口淨多單，投信淨空單留倉 20471 口，自營商淨多單留倉 1303 口。

盤後分析：

武漢肺炎疫情蔓延持續衝擊市場信心，上週五美股四大指數震盪收低，台股今日開盤隨主要亞股同步走跌，盤中投資人擔憂斷鏈危機，促使台股今天早盤急殺近190點，所幸大陸各地區廠區自今日起陸續復工，大陸股市低接買盤進場，台股跌幅也開始收斂，尾盤電金權值股急拉，拉抬指數約33點，指數終場收在11574.07點，下跌38.74點，跌幅0.33%，成交值新台幣1307.89億元。整題而言，武漢肺炎疫情雖持續影響全球股市的走向，但美股已經率先創高表態，日韓和歐洲股市也反彈接近疫情發生時的起跌點，目前全球股市已經暫時解除警報，短線上，只要國際行情穩定加上外資持續恢復買超台股，台股有機會隨著基本面強勁的美股，持續反彈挑戰新高。

國際股市均線乖離表



加權指數漲跌家數動能



外資買賣超動能

