

法人動態

台股現貨買賣起					台股現貨買賣起		台股現貨買賣起		台股現貨買賣起			
單位：億	買進	賣出	合計	近三十日累計	台股現貨買賣起	台股現貨買賣起	台股現貨買賣起	台股現貨買賣起	台股現貨買賣起	台股現貨買賣起		
外資及陸資	294.97	294.30	0.67	-582.10	台積電	33.99	大立光	-2.63				
投信	18.41	11.15	7.27	-87.16	聯發科	5.21	台塑化	-2.18				
自營商	74.91	61.97	12.94	-173.88	鴻海	4.10	中華電	-1.28				
合計	388.18	367.30	20.89	-843.09	國泰金	3.61	和泰車	-1.07				
加權指數融資(億)	49.88	49.32	0.56	今日 1319.43	富邦金	3.20	彰銀	-0.82				
加權指數融券(張)	37290	74295	37005	餘額 705905	國巨	2.60	矽力-KY	-0.75				
單位：口	多		空		華新科	1.99	統一	-0.74				
台指期前十大市場佔比	0.58		0.50		日月光投控	1.85	統一超	-0.68				
電子期前十大市場佔比	0.69		0.65		南亞科	1.62	友達	-0.63				
金融期前十大市場佔比	0.59		0.81		聯詠	1.60	台塑	-0.63				
非金電期前十大市場佔比	0.97		0.94		前十名合計	59.77	後十名合計	-11.41				
期貨未平倉	台指期		電子期		金融期		非金電期		台指選擇權買權		台指選擇權賣權	
多空淨額	未平倉	增減	未平倉	增減	未平倉	增減	未平倉	增減	未平倉	增減	未平倉	增減
外資及陸資	34889	-1019	1221	-164	-1166	100	97	1	40095	7377	39395	9632
投信	-19840	631	-118	0	5	0	1	0	-114	0	-90	0
自營商	1104	-199	-227	72	81	-91	-91	-6	-44266	2793	-77899	-15632

觀盤重點提示

選擇權籌碼：今日未平倉p/c ratio為 1.33，較前日增加 0.0345，成交量p/c ratio為 1.23，較前日增加 0.1232；近週買權最大未平倉量集中在 11750 履約價序列，賣權最大未平倉量集中在 10200 履約價序列。

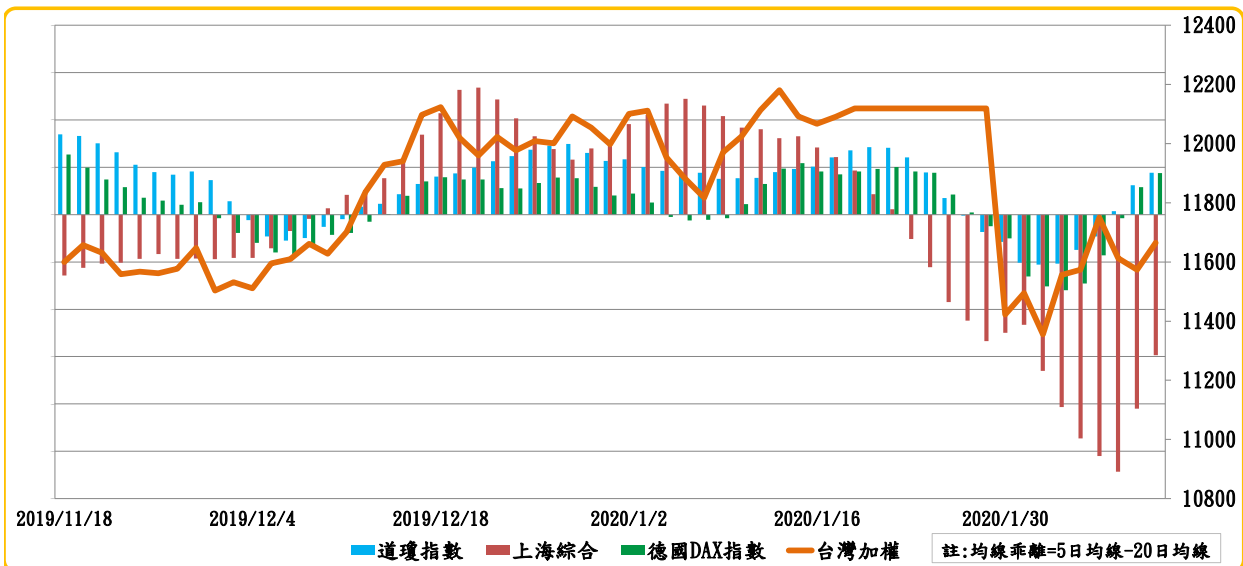
期現貨籌碼：[1]現貨三大法人今日合計買超 20.89 億元，其中外資買超 0.67 億元。[2]期貨外資今日淨部位多單留倉 34889 口，較前日減少 1019 口淨多單，投信淨空單留倉 19840 口，自營商淨多單留倉 1104 口。

盤後分析：

美股那斯達克與標準普爾指數雙雙創新高，激勵台股科技族群走揚，台股今日開高走高，由台積電、鴻海領軍上攻，半導體與被動元件等相關族群助攻，加上國泰金、富邦金等金融權值股也同步走揚，盤中大漲逾百點，終場上漲 0.78%，收在 11664 點，收復 5、10 日線，成交量 1207 億元。

整題而言，武漢肺炎疫情雖持續影響全球股市的走向，但美股已經率先創高表態，日韓和歐洲股市也反彈接近疫情發生時的起跌點，目前全球股市已經暫時解除警報，短線上，只要國際行情穩定加上外資持續恢復買超台股，台股有機會隨著基本面強勁的美股，持續反彈挑戰新高。

國際股市均線乖離表



加權指數漲跌家數動能



外資買賣超動能

