

## 法人動態

台股現貨買賣起					台股貢獻點數前十名				台股貢獻點數後十名			
單位：億	買進	賣出	合計	近三十日累計								
外資及陸資	242.48	456.64	-214.16	-734.01	兆豐金	1.80	台積電	-81.49				
投信	15.38	19.18	-3.80	-90.15	中信金	0.99	大立光	-9.53				
自營商	62.18	73.16	-10.98	-220.50	亞德客-KY	0.87	和泰車	-4.33				
合計	319.96	548.89	-228.93	-1044.70	第一金	0.83	南亞科	-4.26				
加權指數融資(億)	59.00	52.03	6.97	今日 1332.45	旭隼	0.80	聯發科	-3.16				
加權指數融券(張)	31149	30655	-494	餘額 742652	台表科	0.58	鴻海	-2.31				
單位：口	多		空		中鋼	0.52	台達電	-2.14				
台指期前十大市場佔比	0.56		0.51		上銀	0.51	台塑化	-1.58				
電子期前十大市場佔比	0.68		0.51		國泰金	0.48	日月光投控	-1.57				
金融期前十大市場佔比	0.58		0.80		亞泥	0.44	緯穎	-1.27				
非金電期前十大市場佔比	0.96		0.92		前十名合計	7.82	後十名合計	-111.63				
期貨未平倉	台指期		電子期		金融期		非金電期		台指選擇權買權		台指選擇權賣權	
多空淨額	未平倉	增減	未平倉	增減	未平倉	增減	未平倉	增減	未平倉	增減	未平倉	增減
外資及陸資	31665	-5188	803	103	-760	-115	-18	10	31058	-1638	55886	-547
投信	-18989	828	-115	-1	5	0	1	0	-62	50	-90	0
自營商	2768	952	-18	-142	-208	116	21	-17	-75644	-23666	-73904	7387

## 觀盤重點提示

選擇權籌碼：今日未平倉p/c ratio為 1.25，較前日減少 0.1988，成交量p/c ratio為 1.04，較前日減少 0.0395；近週買權最大未平倉量集中在 11800 履約價序列，賣權最大未平倉量集中在 11500 履約價序列。

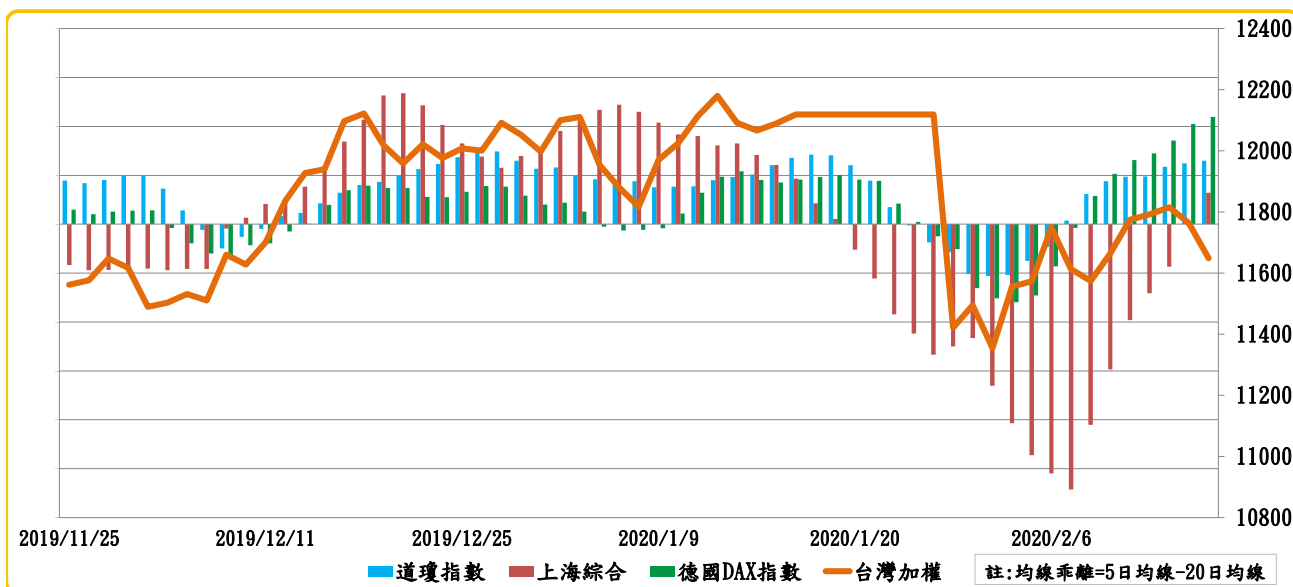
期現貨籌碼：[1]現貨三大法人今日合計賣起 -228.93 億元，其中外資賣起 -214.16 億元。[2]期貨外資今日淨部位多單留倉 31665 口，較前日減少 5188 口淨多單，投信淨空單留倉 18989 口，自營商淨多單留倉 2768 口。

盤後分析：

蘋果率先示警第一季營收無法達標，直指中國恢復正常生產狀況的速度比預期慢，及中國市場對蘋果產品的需求受到影響，重大利空衝擊下，估難達成 2020 年度第 2 季營收預估，蘋概三王今天齊跌，台股指數震盪走低，尾盤台積電大跌近 3%，對指數衝擊達 80 點，加權指數終場下跌 114.53 點作收，收在 11648.98 點，跌破 5、10 日線，成交值 1387 億元。

整題而言，武漢肺炎疫情已漸漸對中期經濟走勢產生影響，除了原先預估的電子供應鏈吃緊，再加上消費信心也漸漸蒙塵，短線上，台股不排除持續下探，反彈一半的位置將是關鍵點位，投資人可觀察國際上的行情能否恢復穩定，將影響外資買賣起態度。

## 國際股市均線乖離表



### 加權指數漲跌家數動能



### 外資買賣超動能

