

## 法人動態

台股現貨買賣超					台股現貨買賣超		台股現貨買賣超		台股現貨買賣超		台股現貨買賣超	
單位：億	買進	賣出	合計	近三十日累計	台股現貨買賣超		台股現貨買賣超		台股現貨買賣超		台股現貨買賣超	
外資及陸資	290.08	324.53	-34.45	-782.29	大立光	2.22	鴻海	-5.03				
投信	18.13	19.17	-1.04	-96.15	國巨	2.05	台積電	-4.17				
自營商	57.22	65.44	-8.22	-210.81	南電	1.06	聯發科	-3.14				
合計	365.34	409.09	-43.76	-1089.30	南亞科	0.81	台塑化	-1.88				
加權指數融資(億)	60.47	58.21	2.26	今日 1354.69	可成	0.76	兆豐金	-1.79				
加權指數融券(張)	21091	29388	8297	餘額 740047	豐泰	0.61	中信金	-1.65				
單位：口	多		空		華新科	0.48	富邦金	-1.52				
台指期前十大市場佔比	0.59		0.51		台達電	0.43	國泰金	-1.45				
電子期前十大市場佔比	0.70		0.58		京城銀	0.35	統一超	-1.37				
金融期前十大市場佔比	0.55		0.81		奇力新	0.24	聯電	-0.96				
非金電期前十大市場佔比	0.92		1.00		前十名合計	9.02	後十名合計	-22.97				
期貨未平倉	台指期		電子期		金融期		非金電期		台指選擇權買權		台指選擇權賣權	
多空淨額	未平倉	增減	未平倉	增減	未平倉	增減	未平倉	增減	未平倉	增減	未平倉	增減
外資及陸資	26662	855	667	110	-825	-71	10	1	19504	2437	54313	6251
投信	-18867	-321	-115	0	5	0	1	0	-60	0	-90	0
自營商	1288	-1544	123	-87	-92	-7	-13	-7	-12815	8578	-77036	-8717

## 觀盤重點提示

選擇權籌碼：今日未平倉p/c ratio為 1.6，較前日減少 0.032，成交量p/c ratio為 1.11，較前日增加 0.0806；近週買權最大未平倉量集中在 11900 履約價序列，賣權最大未平倉量集中在 10200 履約價序列。

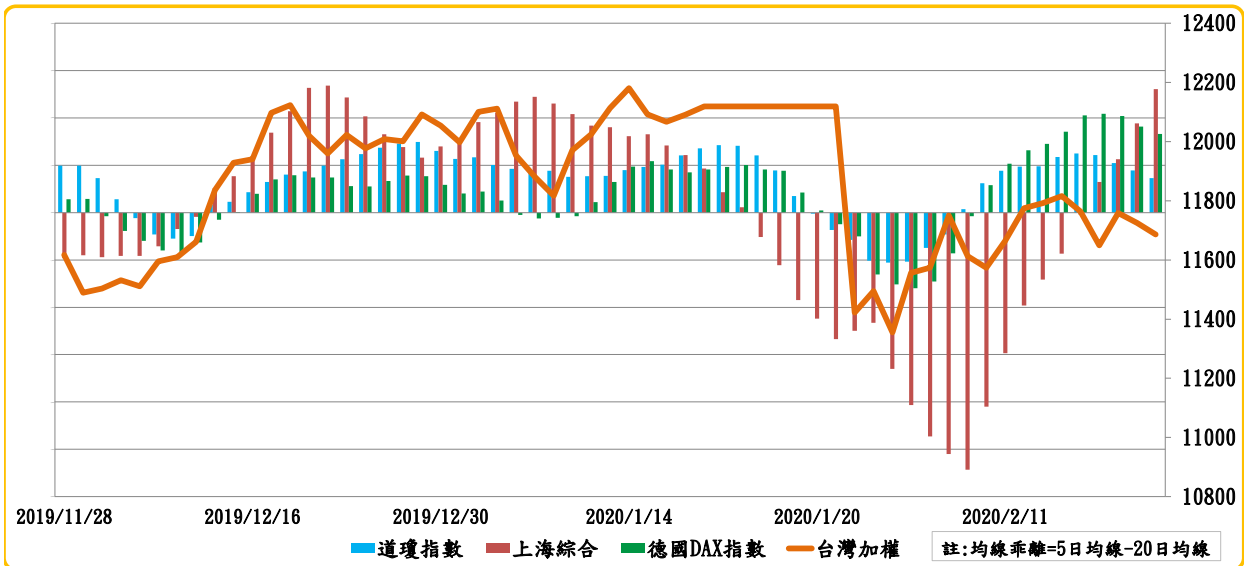
期現貨籌碼：[1]現貨三大法人今日合計賣超 -43.76 億元，其中外資賣超 -34.45 億元。[2]期貨外資今日淨部位多單留倉 26662 口，較前日增加 855 口淨多單，投信淨空單留倉 18867 口，自營商淨多單留倉 1288 口。

盤後分析：

新冠病毒亞洲擴散熬不住，美股週四雖全面下挫，但熱錢持續從亞洲流出，美元指數直逼100大關。亞洲各國現面臨股匯雙殺，亞股今日開低，日本、韓國、香港股市齊走跌，台股早盤雖嘗試反彈，但外資匯出力道加大，新台幣早盤貶值逾1角，電子及金融權值股無力撐盤，指數由紅翻黑，一度來到11661點，終場加權指數以11686.35點作收，下跌38.74點，日成交量1235億元，週K收黑，週線下跌129點。

整題而言，武漢肺炎疫情已漸漸對中期經濟走勢產生影響，除了原先預估的電子供應鏈吃緊，再加上消費信心也漸漸蒙塵，短線上，台股不排除持續下探，反彈一半的位置將是關鍵點位，投資人可觀察國際上的行情能否恢復穩定，將影響外資買賣超態度。

## 國際股市均線乖離表



加權指數漲跌家數動能



外資買賣超動能

