

法人動態

台股現貨買賣起					台股現貨買賣起				台股現貨買賣起		台股現貨買賣起	
單位：億	買進	賣出	合計	近三十日累計	台股現貨買賣起		台股現貨買賣起		台股現貨買賣起		台股現貨買賣起	
外資及陸資	327.74	659.78	-332.04	-1361.27	台達電	0.86	台積電	-30.08				
投信	20.88	13.47	7.41	-73.90	榮成	0.64	國巨	-6.22				
自營商	91.99	108.55	-16.56	-260.83	聯茂	0.44	鴻海	-5.50				
合計	440.56	781.73	-341.17	-1696.03	宏達電	0.43	台塑	-3.37				
加權指數融資(億)	68.31	57.68	10.62	今日 1367.19	正新	0.43	華新科	-3.21				
加權指數融券(張)	36396	52780	16384	餘額 804344	裕隆	0.39	和泰車	-3.06				
單位：口	多		空		正隆	0.38	台化	-2.70				
台指期前十大市場佔比	0.58		0.54		永豐餘	0.36	大立光	-2.22				
電子期前十大市場佔比	0.69		0.73		仁寶	0.29	南亞	-2.10				
金融期前十大市場佔比	0.63		0.84		健鼎	0.26	南亞科	-1.93				
非金電期前十大市場佔比	0.93		0.99		前十名合計	4.49	後十名合計	-60.40				
期貨未平倉	台指期		電子期		金融期		非金電期		台指選擇權買權		台指選擇權賣權	
多空淨額	未平倉	增減	未平倉	增減	未平倉	增減	未平倉	增減	未平倉	增減	未平倉	增減
外資及陸資	21461	-5993	269	-85	-610	56	-3	-18	16255	-8943	75082	7236
投信	-18536	195	-115	0	5	0	1	0	-60	0	-89	1
自營商	1775	276	470	-53	-396	-60	-15	8	-31694	12036	-93975	-7862

觀盤重點提示

選擇權籌碼：今日未平倉p/c ratio為 1.72，較前日增加 0.3186，成交量p/c ratio為 1.19，較前日減少 0.033；近週買權最大未平倉量集中在 11550 履約價序列，賣權最大未平倉量集中在 11400 履約價序列。

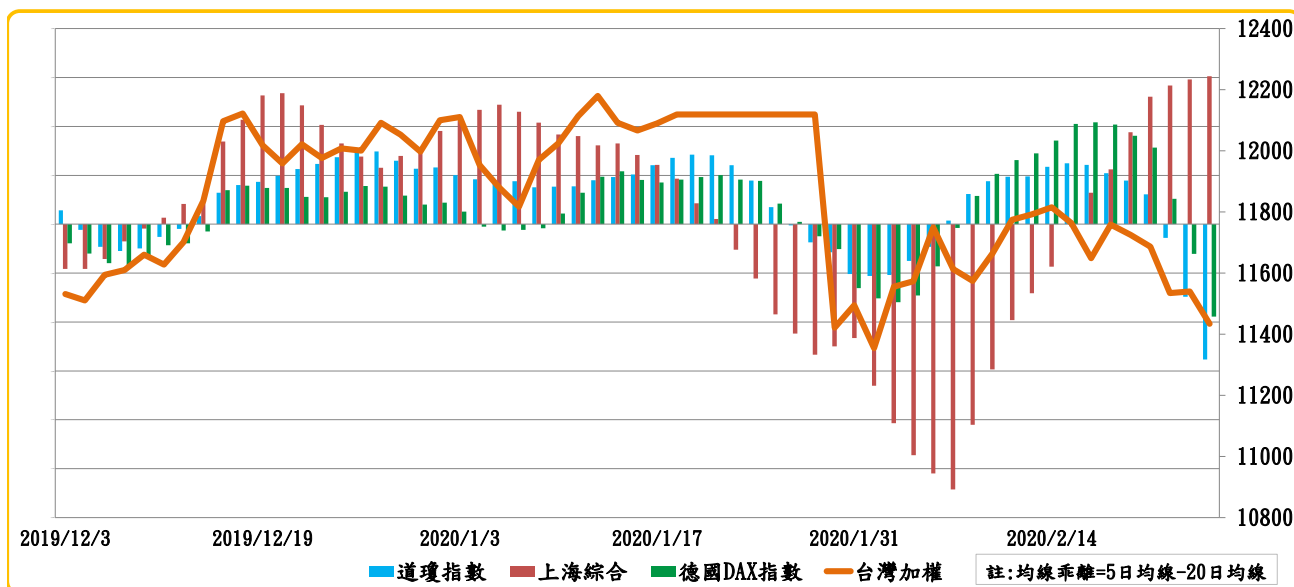
期現貨籌碼：[1]現貨三大法人今日合計賣超 -341.17 億元，其中外資賣超 -332.04 億元。[2]期貨外資今日淨部位多單留倉 21461 口，較前日減少 5993 口淨多單，投信淨空單留倉 18536 口，自營商淨多單留倉 1775 口。

盤後分析：

新冠病毒疫情在全球擴散，繼南韓之後，義大利也成了重災區，美股周二再度重挫，道瓊指數連兩天共跌逾1900點；日韓股市周三開盤下跌，台股同步開低，隨後開盤的陸股及港股也都開低，全球股市輪流破底。台股今天盤中跌勢一度收斂，但未能重演周二逆勢上漲的結局，台股開低走低，回測半年線。收盤跌106點至11433點，全日成交值擴增至1757億元。

新冠病毒全球擴散熬不住，肺炎疫情已漸漸對中期經濟走勢產生影響，除了原先預估的電子供應鏈吃緊，再加上消費信心也漸漸蒙塵，短線上，台股不排除持續下探，反彈應站在空方思考。

國際股市均線乖離表



加權指數漲跌家數動能



外資買賣超動能

