

## 法人動態

台股現貨買賣起					台股現貨買賣起				台股現貨買賣起		台股現貨買賣起	
單位：億	買進	賣出	合計	近三十日累計	台股現貨買賣起		台股現貨買賣起		台股現貨買賣起		台股現貨買賣起	
外資及陸資	274.56	331.94	-57.37	-2511.04	第一金	2.74	台積電	-13.19	台積電	-13.19	台積電	-13.19
投信	15.64	9.07	6.57	179.09	台達電	1.32	統一	-2.49	統一	-2.49	統一	-2.49
自營商	42.40	46.46	-4.06	-491.21	遠傳	1.10	富邦金	-1.55	富邦金	-1.55	富邦金	-1.55
合計	332.59	387.44	-54.85	-2822.93	旭隼	1.04	南亞	-1.34	南亞	-1.34	南亞	-1.34
加權指數融資(億)	74.24	62.55	11.69	今日 1032.45	晶電	0.97	聯發科	-1.34	聯發科	-1.34	聯發科	-1.34
加權指數融券(張)	29059	58944	29885	餘額 798452	智邦	0.94	中華電	-1.31	中華電	-1.31	中華電	-1.31
單位：口	多		空		旺宏	0.90	國泰金	-1.00	國泰金	-1.00	國泰金	-1.00
台指期前十大市場佔比	0.58		0.56		玉山金	0.78	鴻海	-0.93	鴻海	-0.93	鴻海	-0.93
電子期前十大市場佔比	0.80		0.72		台塑化	0.65	台塑	-0.86	台塑	-0.86	台塑	-0.86
金融期前十大市場佔比	0.77		0.71		台灣大	0.59	台化	-0.79	台化	-0.79	台化	-0.79
非金電期前十大市場佔比	0.98		0.99		前十名合計	11.03	後十名合計	-24.80	後十名合計	-24.80	後十名合計	-24.80
期貨未平倉	台指期		電子期		金融期		非金電期		台指選擇權買權		台指選擇權賣權	
多空淨額	未平倉	增減	未平倉	增減	未平倉	增減	未平倉	增減	未平倉	增減	未平倉	增減
外資及陸資	37274	637	440	72	445	67	709	80	23189	1477	13162	-740
投信	-33625	397	25	0	5	0	1	0	-60	0	-88	0
自營商	9025	-936	-32	-80	-781	-65	-737	-74	-11529	2181	-23876	-7049

## 觀盤重點提示

選擇權籌碼：今日未平倉p/c ratio為 1.67，較前日減少 0.0165，成交量p/c ratio為 1.12，較前日增加 0.1584；近月買權最大未平倉量集中在 11000 履約價序列，賣權最大未平倉量集中在 10000 履約價序列。

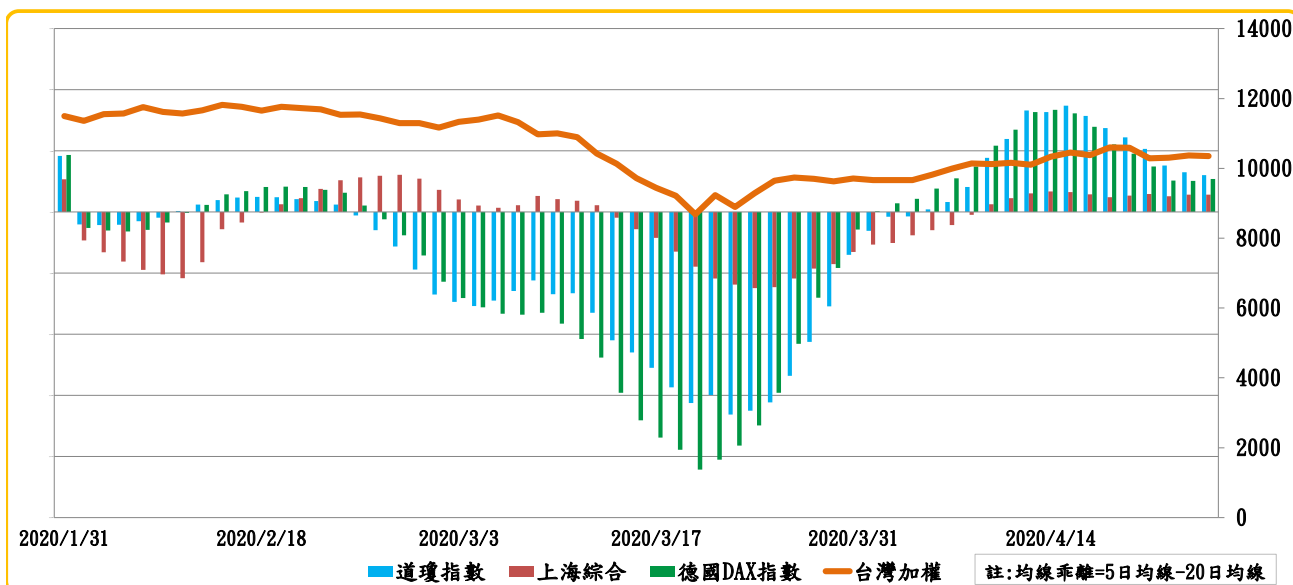
期現貨籌碼：[1]現貨三大法人今日合計賣超 -54.85 億元，其中外資賣超 -57.37 億元。[2]期貨外資今日淨部位多單留倉 37274 口，較前日增加 637 口淨多單，投信淨空單留倉 33625 口，自營商淨多單留倉 9025 口。

盤後分析：

美股四大指數開低走高，加上今天美期電子盤持續下跌，連帶影響亞股下跌壓力漸增，不過，台股表現相對穩健，雖然電子金融權值股熄火，多頭點火防疫、生技和宅經濟概念股，加權指數終場收跌19.15點，成交值續縮至 1253.43 億元。

短線上，油價持續下挫和衡量市場投資情緒的美股VIX恐慌指數開始止跌，全球股市正面臨報復性反彈後的修正壓力，加上台股已來到前波長黑大量區，後續仍須觀察疫情趨緩後，實體經濟的恢復情形和外資買超態度，台股短期以區間震盪為主。

## 國際股市均線乖離表



### 加權指數漲跌家數動能



### 外資買賣超動能

