

法人動態

台股現貨買賣起					台股現貨買賣起		台股現貨買賣起		台股現貨買賣起		台股現貨買賣起	
單位：億	買進	賣出	合計	近三十日累計	台股現貨買賣起	台股現貨買賣起	台股現貨買賣起	台股現貨買賣起	台股現貨買賣起	台股現貨買賣起	台股現貨買賣起	台股現貨買賣起
外資及陸資	418.19	437.39	-19.21	-876.00	台積電	42.12	鴻海	-4.96				
投信	21.83	23.92	-2.08	283.28	矽力-KY	2.97	和碩	-2.88				
自營商	63.08	74.08	-11.01	-240.45	富邦金	2.24	大立光	-1.95				
合計	503.06	535.37	-32.30	-833.11	亞德客-KY	1.96	統一	-1.66				
加權指數融資(億)	79.30	89.31	-10.01	今日 1112.24	祥碩	1.83	台達電	-1.26				
加權指數融券(張)	40846	51455	10609	餘額 903554	緯穎	1.59	中華電	-1.24				
單位：口	多		空		巨大	1.46	研華	-1.14				
台股期前十大市場佔比	0.58		0.56		台表科	0.81	和泰車	-1.07				
電子期前十大市場佔比	0.76		0.66		建大	0.74	台塑化	-0.94				
金融期前十大市場佔比	0.63		0.71		技嘉	0.72	統一超	-0.85				
非金電期前十大市場佔比	0.98		0.96		前十名合計	56.44	後十名合計	-17.94				
期貨未平倉	台股期		電子期		金融期		非金電期		台股選擇權買權		台股選擇權賣權	
多空淨額	未平倉	增減	未平倉	增減	未平倉	增減	未平倉	增減	未平倉	增減	未平倉	增減
外資及陸資	41266	2513	-138	169	-260	-114	403	12	19545	2199	30817	-470
投信	-38158	527	-217	-48	5	0	2	1	-42	14	-82	1
自營商	7072	27	354	-26	-439	29	-403	-15	-13670	-1069	-39248	-2762

觀盤重點提示

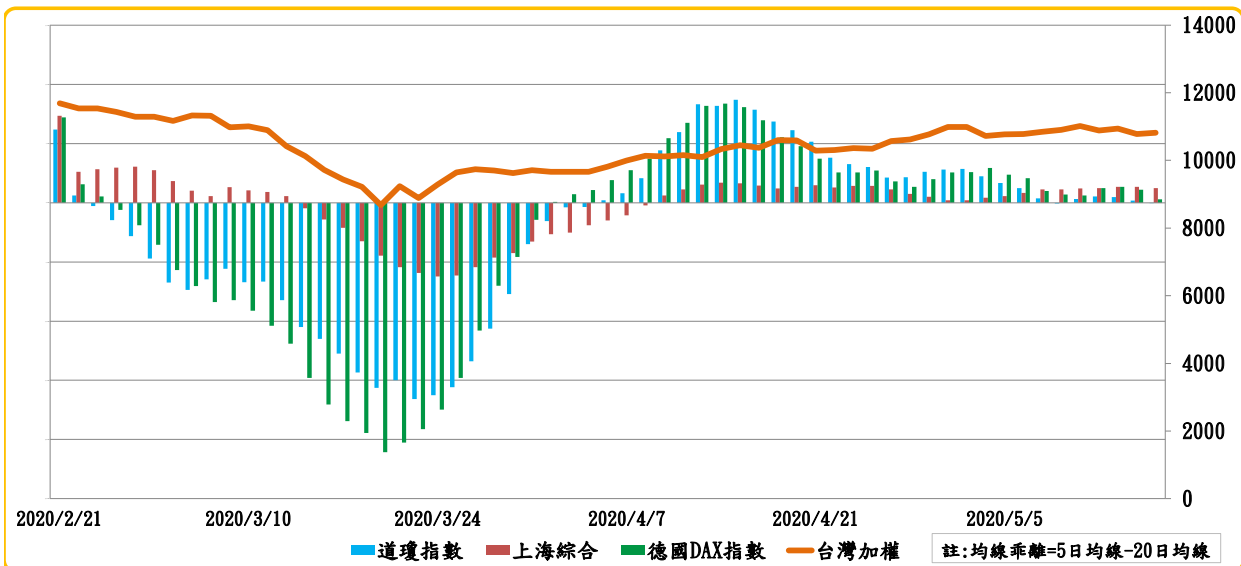
選擇權等碼：今日未平倉p/c ratio為 1.44，較前日減少 0.033，成交量p/c ratio為 0.96，較前日減少 0.0693；近月買權最大未平倉量集中在 11100 履約價序列，賣權最大未平倉量集中在 10500 履約價序列。

期現貨等碼：[1]現貨三大法人今日合計賣起 -32.3 億元，其中外資賣起 -19.21 億元。[2]期貨外資今日淨部位多單留倉 41266 口，較前日增加 2513 口淨多單，投信淨空單留倉 38158 口，自營商淨多單留倉 7072 口。

盤後分析：

美國失業率日益嚴重讓市場更加擔心經濟復甦緩慢，加上全球疫情恐二度爆發，昨日美股四大指數開低，所幸尾盤銀行股和半導體類股反彈走高，四大指數最後收漲。台股早盤受美股反彈激勵開高，開高後電子、金融、傳產權值股皆難敵賣壓，台股一度跌落盤下，中場過後買盤零星點火權值股，終場台股收漲34.04點、報在10814.92點、成交量為1734.31億元。台股雖在這波全球疫情影響下，相對控制得宜，反彈比全球股市要來得更強。但短線上來說，外資在這個位置開始賣起，加上金融市場對新冠肺炎疫情的消息反應激烈，目前台股會和國際股市同步維持震盪格局，投資人應小心槓桿使用。

國際股市均線乖離表



加權指數漲跌家數動能



外資買賣超動能

