

法人動態

台股現貨買賣起					台股現貨買賣起		台股現貨買賣起		台股現貨買賣起		台股現貨買賣起	
單位：億	買進	賣出	合計	近三十日累計	台股現貨買賣起	台股現貨買賣起	台股現貨買賣起	台股現貨買賣起	台股現貨買賣起	台股現貨買賣起	台股現貨買賣起	台股現貨買賣起
外資及陸資	498.77	459.16	39.60	-819.60	台股現貨買賣起	台股現貨買賣起	台股現貨買賣起	台股現貨買賣起	台股現貨買賣起	台股現貨買賣起	台股現貨買賣起	台股現貨買賣起
投信	15.35	22.58	-7.22	34.18	台股現貨買賣起	台股現貨買賣起	台股現貨買賣起	台股現貨買賣起	台股現貨買賣起	台股現貨買賣起	台股現貨買賣起	台股現貨買賣起
自營商	53.53	80.22	-26.68	-277.18	台股現貨買賣起	台股現貨買賣起	台股現貨買賣起	台股現貨買賣起	台股現貨買賣起	台股現貨買賣起	台股現貨買賣起	台股現貨買賣起
合計	567.46	561.83	5.64	-1062.56	台股現貨買賣起	台股現貨買賣起	台股現貨買賣起	台股現貨買賣起	台股現貨買賣起	台股現貨買賣起	台股現貨買賣起	台股現貨買賣起
加權指數融資(億)	79.93	80.35	-0.41	今日 1569.39	台股現貨買賣起	台股現貨買賣起	台股現貨買賣起	台股現貨買賣起	台股現貨買賣起	台股現貨買賣起	台股現貨買賣起	台股現貨買賣起
加權指數融券(張)	27012	49463	22451	餘額 588650	台股現貨買賣起	台股現貨買賣起	台股現貨買賣起	台股現貨買賣起	台股現貨買賣起	台股現貨買賣起	台股現貨買賣起	台股現貨買賣起
單位：口	多		空		台股現貨買賣起	台股現貨買賣起	台股現貨買賣起	台股現貨買賣起	台股現貨買賣起	台股現貨買賣起	台股現貨買賣起	台股現貨買賣起
台股期前十大市場佔比	48.3%		58.5%		台股現貨買賣起	台股現貨買賣起	台股現貨買賣起	台股現貨買賣起	台股現貨買賣起	台股現貨買賣起	台股現貨買賣起	台股現貨買賣起
電子期前十大市場佔比	68.9%		69.1%		台股現貨買賣起	台股現貨買賣起	台股現貨買賣起	台股現貨買賣起	台股現貨買賣起	台股現貨買賣起	台股現貨買賣起	台股現貨買賣起
金融期前十大市場佔比	67.6%		87.6%		台股現貨買賣起	台股現貨買賣起	台股現貨買賣起	台股現貨買賣起	台股現貨買賣起	台股現貨買賣起	台股現貨買賣起	台股現貨買賣起
非金電期前十大市場佔比	96.1%		95.2%		台股現貨買賣起	台股現貨買賣起	台股現貨買賣起	台股現貨買賣起	台股現貨買賣起	台股現貨買賣起	台股現貨買賣起	台股現貨買賣起
期貨未平倉	台股期		電子期		金融期		非金電期		台股選擇權買權		台股選擇權賣權	
多空淨額	未平倉	增減	未平倉	增減	未平倉	增減	未平倉	增減	未平倉	增減	未平倉	增減
外資及陸資	29341	-2890	-512	-4	-1303	-1	-400	-56	13271	-1843	15346	5290
投信	-37276	-24	146	-1	19	0	2	0	-946	0	1831	0
自營商	11359	1663	684	-9	157	7	418	63	-13168	-9190	-21961	7636

觀盤重點提示

選擇權籌碼：今日未平倉p/c ratio為 1.16，較前日減少 0.0405，成交量p/c ratio為 0.94，較前日減少 0.1043；近月買權最大未平倉量集中在 13000 履約價序列，賣權最大未平倉量集中在 12500 履約價序列。

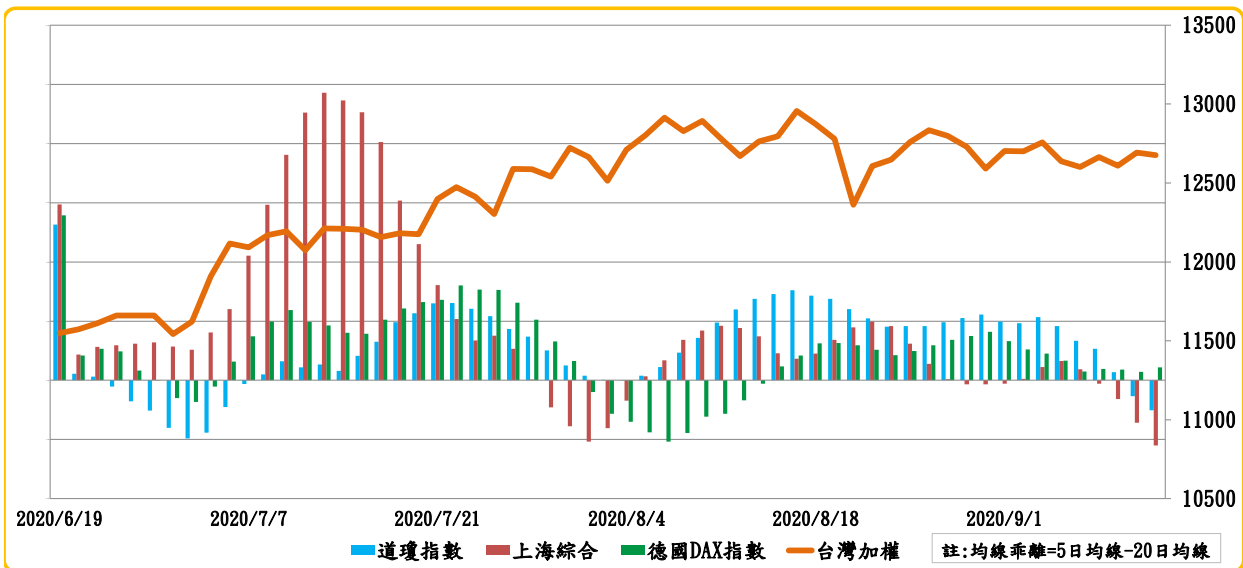
期現貨籌碼：[1]現貨三大法人今日合計買超 5.64 億元，其中外資買超 39.6 億元。[2]期貨外資今日淨部位多單留倉 29341 口，較前日減少 2890 口淨多單，投信淨空單留倉 37276 口，自營商淨多單留倉 11359 口。

盤後分析：

今日加權指數以12,697.46點開出，在台積電、台達電、長榮、聯發科等權值股交互影響下，行情先跌至最低12,616.68點，午盤後才見反轉拉回，終場加權指數跌15.80點以12,675.95點作收，成交量1,899.43億元。

今天盤勢留的下影線後又再度收回20日均線與10均線中間，整體行情還是呈現膠著，後續可觀察收盤點位是否突破區間；觀察月選擇權佈局，賣權的最大量增加履約價從12,500移動至12,450，買權的最大量增加履約價從13,000移動至12,900，整體佈局稍稍微往低點調整，上下發展空間差不多大，投資人可持續觀察每日盤後買賣權最大增加量的履約價來調整佈局。

國際股市均線乖離表



加權指數漲跌家數動能



外資買賣超動能

