

法人動態

台股現貨買賣起					台股現貨買賣起				台股現貨買賣起		台股現貨買賣起	
單位：億	買進	賣出	合計	近一個月累計	台股現貨買賣起		台股現貨買賣起		台股現貨買賣起		台股現貨買賣起	
外資及陸資	204.13	284.40	-80.26	-151.68	統一超	1.03	台積電	-55.54				
投信	10.48	21.10	-10.62	83.37	台灣高鐵	0.93	大立光	-9.27				
自營商	62.93	68.53	-5.61	126.42	玉山金	0.71	鴻海	-7.30				
合計	277.46	373.98	-96.51	58.16	統一	0.56	台塑化	-3.15				
7/2融資(億)	55.33	48.08	7.25	今日 1224.89	中鋼	0.52	台達電	-2.57				
7/2融券(張)	17196	61678	44482	餘額 560717	兆豐金	0.45	聯詠	-1.91				
單位：口	多		空		正新	0.43	國泰金	-1.86				
台指期前十大市場佔比	0.60		0.53		上海商銀	0.40	南亞	-1.82				
電子期前十大市場佔比	0.69		0.62		巨大	0.37	瑞昱	-1.76				
金融期前十大市場佔比	0.63		0.63		豐泰	0.33	智邦	-1.65				
非金電期前十大市場佔比	0.98		0.94		前十名合計	5.74	後十名合計	-86.85				
期貨未平倉	台指期		電子期		金融期		非金電期		台指選擇權買權		台指選擇權賣權	
多空淨額	未平倉	增減	未平倉	增減	未平倉	增減	未平倉	增減	未平倉	增減	未平倉	增減
外資及陸資	42442	-2221	1023	69	-213	-160	-1	-8	23066	-8757	-2877	-8222
投信	-24067	3192	-183	0	13	1	1	0	-231	-1	776	-45
自營商	-5175	-519	170	-228	-437	28	16	23	-26267	-6407	4229	6196

觀盤重點提示

選擇權籌碼：今日未平倉p/c ratio為 1.05，較前日減少 0.1409，成交量p/c ratio為 1.26，較前日增加 0.2476；近週買權最大未平倉量集中在 10800 履約價序列，賣權最大未平倉量集中在 10200 履約價序列。

期現貨籌碼：[1]現貨三大法人今日合計賣起 -96.51 億元，其中外資賣起 -80.26 億元。[2]期貨外資今日淨部位多單留倉 42442 口，較前日減少 2221 口淨多單，投信淨空單留倉 24067 口，自營商淨空單留倉 5175 口。

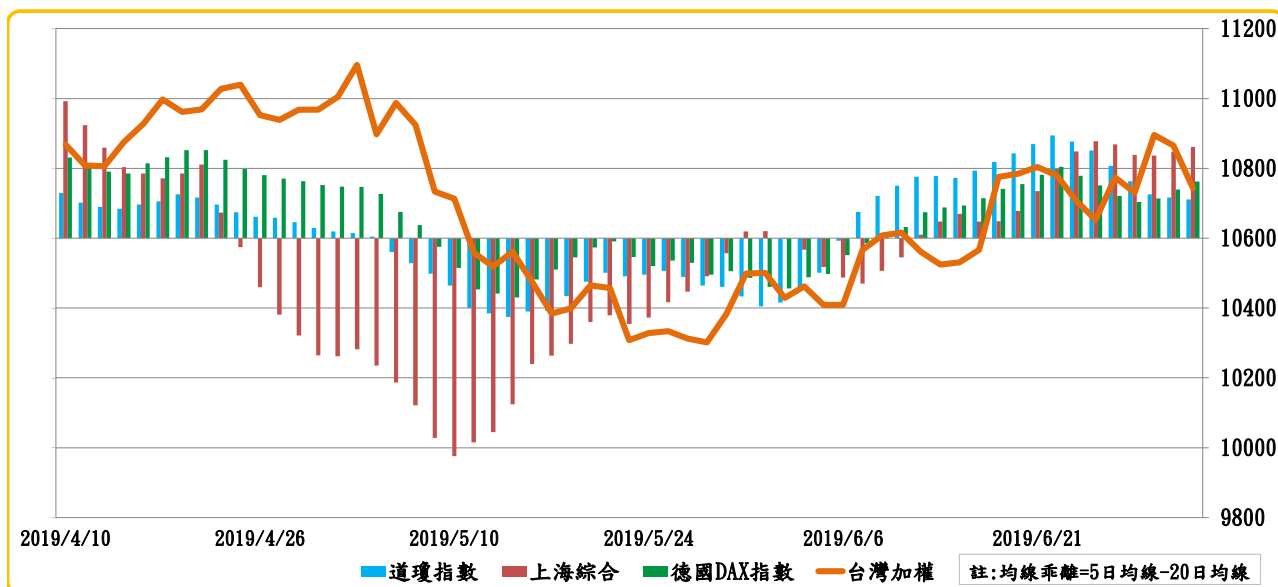
盤勢分析：

美國再度吹起關稅戰爭，不滿歐盟對大型民用飛機補貼，擬對歐盟輸美40億元商品加徵關稅，另外台、韓鋼鐵於越南洗出口產地一事，課徵高達456%關稅，使得市場憂心關稅問題恐會造成全球經濟出現衰退，避險資金再度將黃金推升回1400關卡，再加上台積電傳出7奈米客戶轉單利空消息，導致台股因市場不確定因素提高，開低走低，三大類股全面下跌，電子類股利空衝擊成為重災區，終場台股以10743.77點作收，下跌121.35點，跌幅1.12%，成交量1117.32億元，成交量較昨日小幅減少68.96億元。

國際股市乖離表僅道瓊指數持續收斂，德國DAX指數和上證指數乖離出現擴張現象，外資動能及漲跌動能今日大跌情形下轉為負值，台股近期盤勢較為震盪，重點關注美股何時轉強，台股才有機會再挑戰前高位置。

雖然OPEC與非會員國達成減產協議，昨日原油還是出現重挫4%現象，顯示出全球經濟在關稅問題下，經濟有趨緩情形，短線各國股市接近前高點，預期震盪恐較劇烈，投資人要注意高檔追價風險。

國際股市均線乖離表



加權指數漲跌動能



外資買賣超動能

