

法人動態

台股現貨買賣起					台股現貨買賣起				台股現貨買賣起		台股現貨買賣起	
單位：億	買進	賣出	合計	近三十日累計	台股現貨買賣起		台股現貨買賣起		台股現貨買賣起		台股現貨買賣起	
外資及陸資	269.47	343.05	-73.58	-1003.05	富邦金	1.51	台積電	-38.42	研華	1.27	大立光	-4.20
投信	17.28	14.92	2.36	19.33	臻鼎-KY	0.89	鴻海	-3.67	緯創	0.80	台塑化	-3.14
自營商	50.24	56.96	-6.73	-93.17	健鼎	0.69	台塑	-2.94	美利達	0.69	聯發科	-2.62
合計	336.96	414.90	-77.94	-1077.02	豐泰	0.60	兆豐金	-2.24	前10名合計	8.10	後10名合計	-62.24
加權指數融資(億)	59.53	57.51	2.02	今日 1287.48	台灣大	0.57	上海商銀	-1.69	非金電期	未平倉 增減	台指選擇權買權	未平倉 增減
加權指數融券(張)	28741	32736	3995	餘額 441999	群光	0.56	台灣高鐵	-1.67	台指	未平倉 增減	電子期	未平倉 增減
單位：口	多		空		統一超	0.52	第一金	-1.65	金融期	未平倉 增減	非金電期	未平倉 增減
台指期前十大市場佔比	0.58		0.49		前10名合計	8.10	後10名合計	-62.24	台指	未平倉 增減	電子期	未平倉 增減
電子期前十大市場佔比	0.71		0.70		非金電期	未平倉 增減	台指	未平倉 增減	電子期	未平倉 增減	金融期	未平倉 增減
金融期前十大市場佔比	0.60		0.79		台指	未平倉 增減	電子期	未平倉 增減	金融期	未平倉 增減	非金電期	未平倉 增減
非金電期前十大市場佔比	0.91		0.92		台指	未平倉 增減	電子期	未平倉 增減	金融期	未平倉 增減	非金電期	未平倉 增減
期貨未平倉	台指期		電子期		金融期		非金電期		台指選擇權買權		台指選擇權賣權	
多空淨額	未平倉	增減	未平倉	增減	未平倉	增減	未平倉	增減	未平倉	增減	未平倉	增減
外資及陸資	36062	2131	1299	-58	-1289	-72	-16	-25	67560	5574	47358	-1127
投信	-21113	-69	96	0	28	0	3	0	-75	0	1201	0
自營商	-4120	-2295	-359	-141	-92	3	21	51	-50931	-6877	731	868

觀盤重點提示

選擇權籌碼：今日未平倉p/c ratio為 1.04，較前日減少 0.0804，成交量p/c ratio為 1.08，較前日減少 0.1551；近週買權最大未平倉量集中在 10600 履約價序列，賣權最大未平倉量集中在 10200 履約價序列。

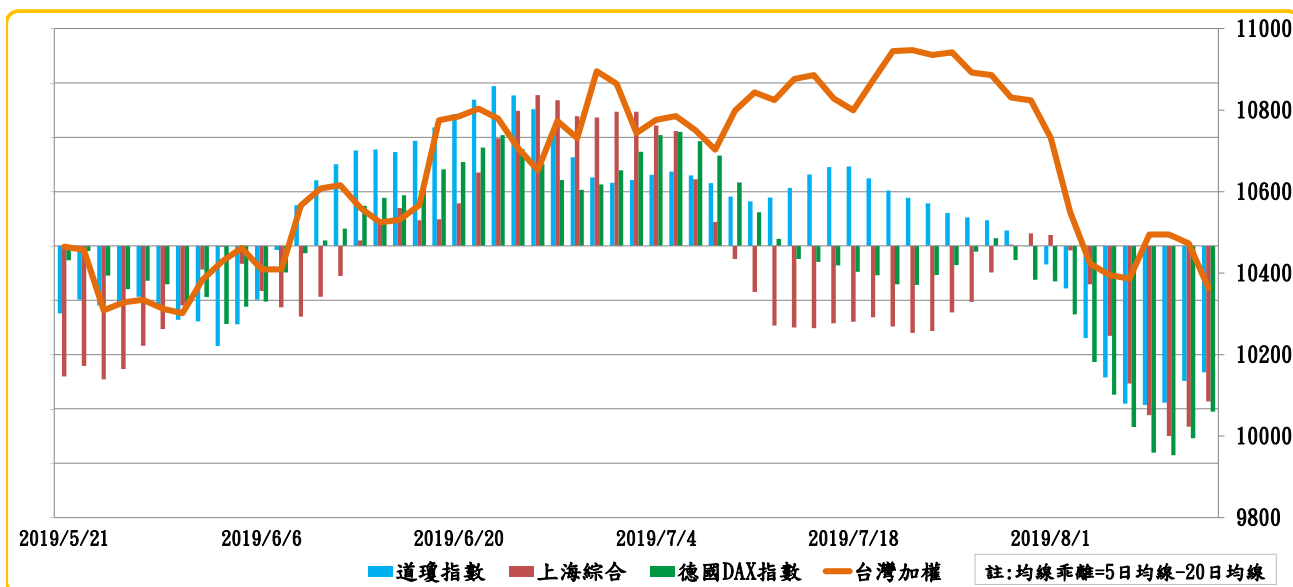
期現貨籌碼：[1]現貨三大法人今日合計賣起 -77.94 億元，其中外資賣起 -73.58 億元。[2]期貨外資今日淨部位多單留倉 36062 口，較前日增加 2131 口淨多單，投信淨空單留倉 21113 口，自營商淨空單留倉 4120 口。

盤勢分析：國際貿易衝突和經濟前景看衰情況，導致美國十年債殖利率再度下跌，美股道瓊跌破26000，避險商品貴金屬黃金價格衝破1500，市場壟罩在空頭陰霾。今天亞股開盤普遍開低，影響台股以下跌開出，盤中因陸股下殺影響，一度跌破10400關卡，所幸電子類股及時穩盤，重回10400關卡，但尾盤受到賣壓強勁情況，電子類股尾盤無力穩盤因而下跌，終場台股開低走低，收在10362.66點，下跌109.70點，跌幅1.05%，成交量1177.48億元，較昨日減少58.16億元，高低點震盪74.73，與昨日相去不遠，盤勢呈現量縮下跌。

國際股市乖離表美股道瓊指數、德國DAX指數及上海指數乖離，因近期反彈關係，皆有明顯收斂情況，而台股指數漲跌動能和外資漲跌動能皆漲跌翻為負值，注意短線震盪恐加劇。

全球在貿易衝突不斷升溫、英國新首相硬脫歐政策和國際央行引發的降息潮，皆是看衰今年的經濟成長跡象，各國不斷實施弱勢貨幣政策嘗試刺激經濟，都是目前投資人要留意風險。

國際股市均線乖離表



加權指數漲跌動能



外資買賣超動能

