

法人動態

台股現貨買賣起					台股現貨買賣起							
單位：億	買進	賣出	合計	近三十日累計	個股貢獻點數前十名		個股貢獻點數後十名					
外資及陸資	253.42	280.74	-27.32	887.78	國泰金	1.96	台積電	-21.51				
投信	11.28	12.78	-1.50	22.17	友達	1.12	大立光	-6.46				
自營商	44.65	42.95	1.71	5.69	緯穎	0.93	鴻海	-3.23				
合計	309.29	336.41	-27.12	915.64	聯電	0.78	中華電	-1.30				
加權指數融資(億)	58.99	61.49	-2.50	今日 1409.38	華碩	0.74	可成	-1.15				
加權指數融券(張)	19244	42608	23364	餘額 616096	中信金	0.67	統一	-1.13				
單位：口	多		空		彩晶	0.63	研華	-0.93				
台指期前十大市場佔比	0.61		0.48		臻鼎-KY	0.60	南亞科	-0.92				
電子期前十大市場佔比	0.71		0.50		南亞	0.52	聯發科	-0.79				
金融期前十大市場佔比	0.53		0.82		力成	0.52	統一超	-0.69				
非金電期前十大市場佔比	0.88		0.92		前十名合計	8.47	後十名合計	-38.11				
期貨未平倉	台指期		電子期		金融期		非金電期		台指選擇權買權		台指選擇權賣權	
多空淨額	未平倉	增減	未平倉	增減	未平倉	增減	未平倉	增減	未平倉	增減	未平倉	增減
外資及陸資	43270	-8497	1368	22	-1705	-79	15	19	19474	-395	52023	5942
投信	-19385	-211	71	1	5	0	1	0	-129	0	-116	0
自營商	-96	2765	105	-193	336	-92	-28	-38	-11231	-21102	-38948	22208

觀盤重點提示

選擇權籌碼：今日未平倉p/c ratio為 1.33，較前日減少 0.116，成交量p/c ratio為 1.05，較前日減少 0.2383；近週買權最大未平倉量集中在 11800 履約價序列，賣權最大未平倉量集中在 11400 履約價序列。

期現貨籌碼：[1]現貨三大法人今日合計賣起 -27.12 億元，其中外資賣起 -27.32 億元。[2]期貨外資今日淨部位多單留倉 43270 口，較前日減少 8497 口淨多單，投信淨空單留倉 19385 口，自營商淨空單留倉 96 口。

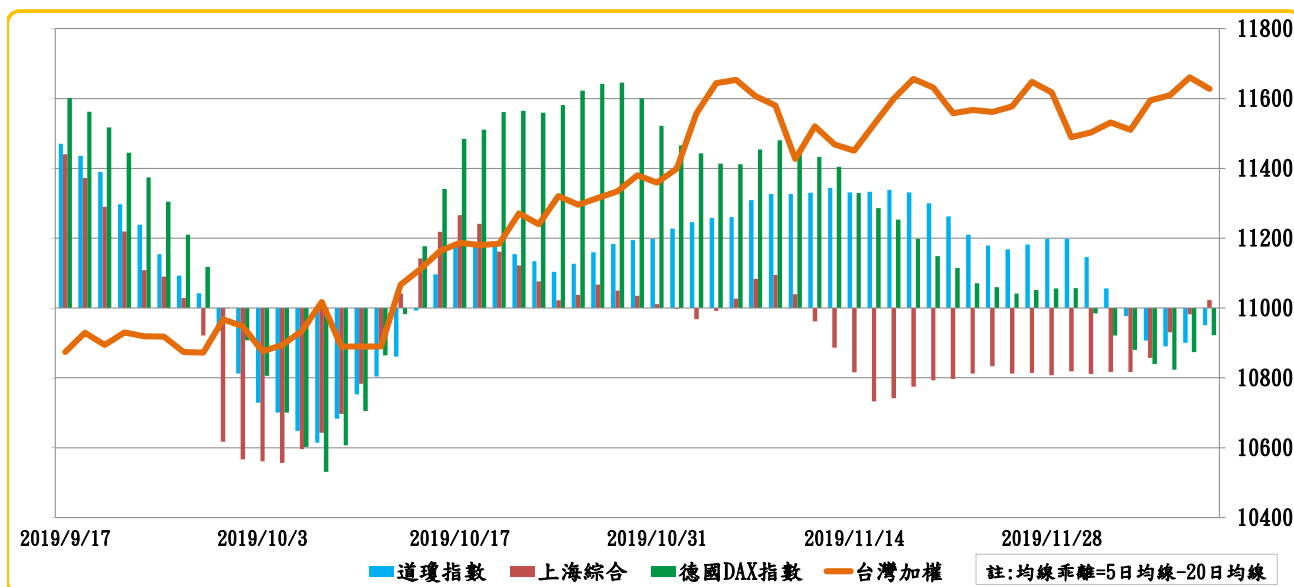
盤後分析：美國股市週二受到中美貿易談判影響收盤小幅下跌，12月15日美國對中國進口商品徵收關稅的最後期限，中方購買美國農產品以及排除豬肉等商品關稅，釋出對美方善意，美國總統川普提到在12月15日加徵關稅期限，在雙方協議進展良好情況，有望延後加徵關稅期限。今日亞股表現漲跌互見，

中國11月通膨年增率升至4.5%，是2012年1月以來的最高增幅，主要原因是非洲豬瘟爆發後豬肉價格持續高漲，另外中國生產者價格指數年增率下降1.4%，較前一個月下降1.6%，低於市場預期下降1.5%。

今日台股加權指數走勢受到12月15日美國對中國進口商品徵收關稅的最後期限，和第一階段貿易協定的不確定性影響，皆在平盤之下震盪，三大類股漲跌不一，近期強勁的電子轉為弱勢表現，金融則尾盤站上平盤之上，傳產則小跌0.09%作收，終場台股加權指數以11627.84點作收，下跌32.93點，跌幅0.28%，成交量1033.11億元，較昨日減少170.41億元，高低點震盪42.47點。

國際股市乖離表中國上海綜合指數翻正，德國DAX指數和美股道瓊指數皆呈現負乖離，台股指數漲跌和外資買賣起動能翻回正值，但國際股市乖離表皆為負值，留意台指短線趨勢仍偏向震盪。

國際股市均線乖離表



加權指數漲跌動能



外資買賣超動能

