

法人動態

台股現貨買賣起					台股現貨買賣起				台股現貨買賣起		台股現貨買賣起	
單位：億	買進	賣出	合計	近三十日累計	台股現貨買賣起		台股現貨買賣起		台股現貨買賣起		台股現貨買賣起	
外資及陸資	134.27	133.23	1.04	587.69	大立光	1.75	台塑化	-1.87				
投信	11.48	20.65	-9.16	-8.97	中華電	1.25	聯發科	-1.54				
自營商	41.07	47.28	-6.21	65.40	上海商銀	0.73	鴻海	-0.90				
合計	186.71	201.04	-14.33	644.13	超眾	0.67	台達電	-0.84				
加權指數融資(億)	53.05	48.07	4.99	今日 1438.11	健策	0.57	和泰車	-0.71				
加權指數融券(張)	26452	24557	-1895	餘額 622484	晶電	0.53	台灣高鐵	-0.64				
單位：口	多		空		中鋼	0.51	日月光投控	-0.57				
台指期前十大市場佔比	0.58		0.53		華碩	0.48	南亞	-0.51				
電子期前十大市場佔比	0.66		0.65		亞光	0.46	華通	-0.48				
金融期前十大市場佔比	0.45		0.87		訊芯-KY	0.45	華新科	-0.47				
非金電期前十大市場佔比	0.91		0.98		前十名合計	7.41	後十名合計	-8.55				
期貨未平倉	台指期		電子期		金融期		非金電期		台指選擇權買權		台指選擇權賣權	
多空淨額	未平倉	增減	未平倉	增減	未平倉	增減	未平倉	增減	未平倉	增減	未平倉	增減
外資及陸資	34859	-2325	1030	-55	-1647	-77	-54	12	10779	2108	20349	5624
投信	-24041	-507	76	0	5	0	1	0	-120	0	-104	0
自營商	2794	832	-172	-61	141	9	56	7	-24956	-9791	-11308	1819

觀盤重點提示

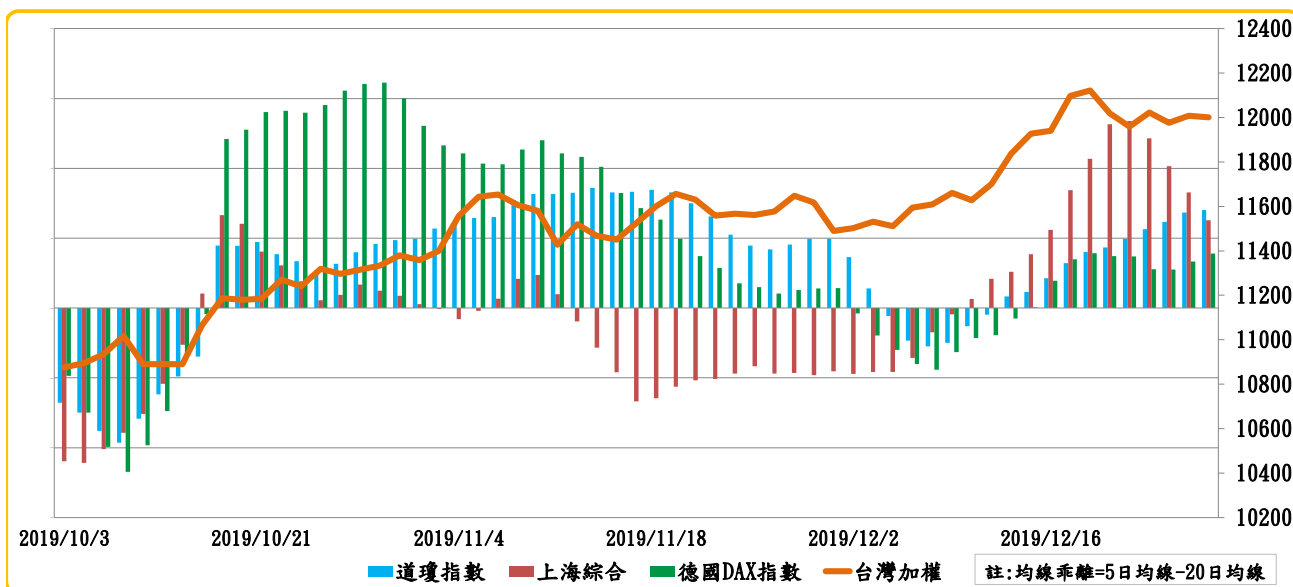
選擇權籌碼：今日未平倉p/c ratio為 1.24，較前日增加 0.0099，成交量p/c ratio為 1.08，較前日增加 0.1857；近週買權最大未平倉量集中在 12300 履約價序列，賣權最大未平倉量集中在 9400 履約價序列。

期現貨籌碼：[1]現貨三大法人今日合計賣起 -14.33 億元，其中外資買起 1.04 億元。[2]期貨外資今日淨部位多單留倉 34859 口，較前日減少 2325 口淨多單，投信淨空單留倉 24041 口，自營商淨多單留倉 2794 口。

盤後分析：聖誕節假期因素，許多國家市場休市，不論是成交量和流動性皆下滑，週一公布11月耐久財數據月增率下滑2%，扣除運輸運品表現0%，皆低於預期和10月份表現，今年5月以來最差的表现，走勢偏向狹幅區間震盪。不過未來一年全球市場不確定性將逐步消退，從而令部分安全資本逃離美元，推動歐元和英鎊反彈。中美雙方氣氛轉好，投資人樂觀情緒改善抑制了避險買盤，日圓和美元避險需求下滑，再加上資金前往基期較低的貴金屬黃金和白銀，導致日圓走勢偏弱震盪。

台股加權指數今日依舊維持在一萬二上下徘徊，三大類股皆在平盤附近震盪，收盤也以小漲小跌作收，加權指數終場12001.01點作收，下跌7.12點，跌幅0.06%，成交量1002.6億元。國際股市乖離表中國上海綜合指數、德國DAX指數和美股道瓊指數皆呈現正值，台股指數漲跌和外資買賣起動能漲跌翻負，國際股市乖離表逐步轉強，留意台指短線趨勢由多轉為震盪。

國際股市均線乖離表



加權指數漲跌動能



外資買賣超動能

