

# 華南好神期 I4

## 獨立元件一

### 華南戰鬥閃電操作手冊

(版本號 2022.5)

# 目錄

(一) 功能簡介.....	2
(二) 版面說明.....	3
2.1. 說明-全視窗.....	3
(三) 設定說明.....	5
3.1. 策略設定.....	5
3.1.1. 進場策略說明.....	5
3.1.2. 出場策略說明.....	6
3.2. 快捷鍵.....	7
3.3. 顯示.....	7
(四) 功能說明.....	8
4.1. 開啟獨立元件－華南戰鬥閃電.....	8
4.1.1. 從管理器開啟.....	8
4.1.2. 從華南好神期II開啟.....	8
4.2. 帶入商品資訊.....	9
4.2.1. 從華南戰鬥閃電介面使用商品選擇功能.....	9
4.2.2. 從報價視窗點選商品.....	9
4.3. 智慧單下單.....	9
(五) Q&A.....	10

【註】手冊內容僅供參考，系統操作將以實際更新狀況為主。

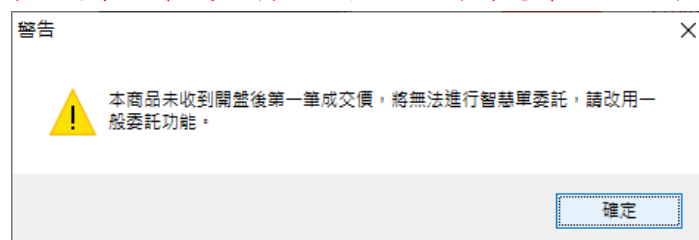
# (一) 功能簡介



功能說明：【獨立元件－華南戰鬥閃電】提供智慧單下單進出場策略的功能及相關設定。

- (1) 提供進場策略－觸價單、市價單、突破單、OCO 單(二擇一單)和兵兵單的設定功能。
- (2) 提供出場策略－停利單、停損單、追蹤單(移動停損單)和複合出場策略－停利+停損單、停利+追蹤單(移動停損單)的功能。
- (3) 提供限價單下單、鎖定、爆倉、進出場策略快捷鍵、字型等的設定功能
- (4) 提供口數設定、商品選擇、商品鎖定、視窗置頂的功能。
- (5) 顯示商品庫存部位、損益及資料重取功能。
- (6) 提供 Tick 區限價單下單、刪單、全刪、狀態顯示相關功能。
- (7) 顯示智慧單委託、智慧單進度及回報狀態。

◎ **未收到開盤後第一筆成交價，將無法進行智慧單委託。**(詳情請見下圖)



## (二) 版面說明


### 2.1. 說明-全視窗

The screenshot shows the '戰鬥閃電' trading software interface with the following components and callouts:

- (1) 商品**: Points to the search bar containing '微型歐元202206'.
- (2) 帳號**: Points to the account number field '帳號 (全)000-...'.
- (3) 帳務資料**: Points to the account information area.
- (4) 策略區**: Points to the strategy buttons (F1-F5) including '進場', '市買', '市賣', '觸價', 'OCO', '突破', and '出場'.
- (5) 視窗置頂**: Points to the maximize button in the window title bar.
- (6) 鎖定戰鬥閃電功能**: Points to the lock icon in the window title bar.
- (7) 商品選擇**: Points to the search bar.
- (8) 鎖定商品**: Points to the lock icon in the search bar.
- (9) 當沖設定**: Points to the '設' button in the order entry area.
- (10) 口數設定**: Points to the quantity input field.
- (11) 全部平倉+ 刪除全部委託**: Points to the '沖' and '爆' buttons.
- (12) 帳務資料重取**: Points to the refresh button in the account information area.
- (13) 設定**: Points to the settings button in the strategy area.
- (14) Tick區**: Points to the tick table.
- (14-1) 鎖定Tick區**: Points to the lock icon in the tick table.
- (14-2) 成交價置中**: Points to the 'G' button in the tick table.
- (14-3) 買/賣方委託全刪**: Points to the 'X 全刪' button in the tick table.
- (14-4) 買/賣方下單**: Points to the 'C' button in the tick table.
- (15) 限價單下單區**: Points to the order entry area with '限買' and '限賣' buttons.
- (16) 策略回報區**: Points to the strategy report table at the bottom.

量	價	量
	17040	
1	17039	
	17038	
9	17037	
39	17036	
87	17035	
49	17034	
	17033	
	17032	

全部	策略	口數	狀態	出場
沒有項目可顯示				

- (1)商品：顯示目前的商品項目。
- (2)帳號：顯示目前的交易帳號。
- (3)帳務資料：顯示目前的商品庫存、均價、損益及可用餘額。
- (4)策略區：進出場策略圖示的功能簡述及執行市買/賣單下單。《詳情請見 3.1. 策略設定》
- (5)視窗置頂：將視窗固定於電腦螢幕最上層。
- (6)鎖定功能：將華南戰鬥閃電所有功能鎖定，未解鎖前無法進行任何操作。
- (7)商品選擇：開啟選擇商品功能視窗，可進行選擇想要下單的商品。
- (8)鎖定商品：鎖定當前商品項目。
- (9)當沖設定：設定當沖功能。
- (10)口數設定：可設定每次下單的委託數量。
  - ◎ 倉別：華南戰鬥閃電 Tick 區進場策略下單皆預設為自動。
- (11)爆倉：將目前該商品所有庫存全部進行平倉，並且刪除所有未成交之委託單。
  - ◎ 國內單以一定範圍市價單平倉，其餘以市價單平倉。
- (12)帳務資料重取：重新確認即時的商品庫存、均價、損益及可用餘額資訊。
- (13)設定：可設定策略內容、快捷鍵、字型大小、提示訊息的功能。
  - ◎ 智慧單觸發條件後的委託單單別-【市價單/一定範圍市價單】或【追加檔】（追加檔=限價單：下買單為觸發價加內的檔數為**限價買單委託價格**；下賣單為觸發價減內的檔數為**限價賣單委託價格**；追加檔也就是買/賣委託單價格會等於觸發價。）。
- (14)Tick 區：顯示商品價格、上下五/十檔、快速刪單、下單狀態(市價單以外)及相關資訊。
  - (14-1)鎖定 Tick 區：固定目前 Tick 區顯示的量區價格。
  - (14-2)成交價置中：將目前市場成交價固定在 Tick 區的置中位置。
  - (14-3)買/賣方委託全刪：將買/賣方的所有未成交之委託單進行刪除。
  - (14-4)買/賣方下單：智慧單、限價單(未開啟任何進場策略時，即為限價單)買/賣方下單位置(點選紅區為下出買單，點選綠區為下出賣單)。
- (15)限價單下單區：可自訂  或點選 Tick 區價格來進行限價單下單。
- (16)策略回報區：顯示目前所有從該華南戰鬥閃電視窗進行下單(不限於智慧單)的策略資訊、明細及刪單功能。

## (三) 設定說明

### 3.1. 策略設定

操作說明：(1)未被使用之策略圖示將會以反白表示。

下圖 1：範例為使用中的設定—進場：觸價單，和出場：停利功能。



下圖 2：範例為使用中的設定—進場：限價單(未點選任何策略，即為限價單設定/閃電下單)，和出場：移動停損功能



(2)點選【Esc】及滑鼠右鍵，可快速取消目前使用中之策略。

(3)確認委託單(非市價單)內容及策略設定完成，即可於 Tick 區進行下單。

#### 3.1.1. 進場策略說明

功能說明：提供六種進場策略及相關設定。

◎ 如有選擇策略，則其他策略的圖示將以灰白顯示(請見右圖)。



(1) 市買(市價買進)：下單時，以市價單/一定範圍市價單設定之多方委託。

市賣(市價賣出)：下單時，以市價單/一定範圍市價單設定之空方委託。

◎可於下方的策略回報區看到紀錄：BM 代表市價買單、SM 市價賣單。

(2) 閃電下單/限價：下單時，以限價單設定之委託。

(不選擇任何進場策略即為限價單設定，請見右圖。)



◎可於 Tick 區兩側和下方的策略回報區看到紀錄：L 限價單。

(3) 觸價下單：下單時，以市場商品成交價達到[設定的價格]為條件，並且在條件達成(觸價)時，送出委託單；委託單可為市價單、一定範圍市價單，或是限價單(於【設定】中自行設定)。



◎可於 Tick 區兩側和下方的策略回報區看到紀錄：T 觸價單。

(4) 突破單：可視為一已內建設定的OCO單，但是只需點選一次即可。



下單時與其他策略不同，並非點在價格欄位兩側的【量區】，而是點選在 Tick 區的價格位置，會依點選價格，直接設定一OCO單(該OCO單內容：追【加】X檔下出多方委託單，和追【減】Y檔下出空方委託單；委託單可為市價單、一定範圍市價單，或是限價單(於【設定】中自行設定)。(XY必為正值整數，最小為1。)

◎可於 Tick 區兩側和下方的策略回報區看到紀錄：B 突破單。

- (5) OCO 單(二擇一單)：下單時，任意點選兩個價格的量區分別掛出觸價條件 A 和觸價條件 B；AB 之間只會執行先到價的觸價條件送出委託，另一觸價條件則是同時進行刪除。



◎可於 Tick 區兩側和下方的策略回報區看到紀錄：O 二擇一單。

- (6) 乒乓單：可視為一特殊類型的複合策略(內容一進場：觸價加上出場：OCO 單策略設定。)



◎ **乒乓單已內建出場策略**，故無法再設定出場策略。

該乒乓單內建的出場 OCO 設定一如觸發停利，則是**反向**再次下出相同設定的 OCO 策略；如觸發停損，即中止下單。

◎ 可於 Tick 區兩側和下方的策略回報區看到紀錄：P 乒乓單。

### 3.1.2. 出場策略說明

功能說明：提供 3 種基礎出場策略(停利、停損、移動停損)、2 種複合出場策略(停利+停損、停利+移動停損)及相應設定。

- (1) 停利：部位建立(委託單成交)後，達到 X 檔獲利後立即進行平倉。  
該平倉單可設定為市價單、一定範圍市價單，或是限價單。

◎可於 Tick 區兩側看到紀錄：SP 停利單。



- (2) 停損：部位建立(委託單成交)後，達到 Y 檔損失後立即進行平倉。  
該平倉單可設定為市價單、一定範圍市價單，或是限價單。

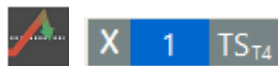
◎可於 Tick 區兩側看到紀錄：SL 停損單。



- (3) 移動停損：部位建立(委託單成交)後，達到 Y 檔損失後立即進行平倉；該損失值之計算基準會依市場價變化，並進行有利於客戶的調整，或是維持原值。  
庫存部位為多方時，移動停損之基準值會跟漲不跟跌；庫存部位為空方時，移動停損之基準值會跟跌不跟漲。

該平倉單可設定為市價單、一定範圍市價單，或是限價單。

◎可於 Tick 區兩側看到紀錄：TS 移動停損單。



## 3.2. 快捷鍵



功能說明：

(1) 可設定六個快捷鍵的按鈕。

◎ **使用快捷鍵/熱鍵時，鍵盤設定需切換為英數模式。**

◎ 同一鍵盤按鈕作為熱建鍵，只能設置一種功能，無法重複設置。

◎ 於【快捷鍵】視窗設定熱建後，須於【策略列】的【進出場策略】來設定執行動作。

◎ 於【進出場策略】來設定快捷鍵 F1~F5 的內容時，需要先將原先已設定的項目先重置回【None】狀態，其他選項才可以設定為該項目。

◎ 如果已經將【市買】設定在【熱鍵 F1】，那麼如果想將【市賣】改設在【熱鍵 F1】時，需要先將【市買】熱鍵設定修改為【None】狀態，這樣一來【市賣】才能在熱鍵設定的選項中找到【F1】的項目。

## 3.3. 顯示

功能說明：提供華南戰鬥閃電的顯示策略提示說明、字型大小設定及爆倉鍵設定。



## (四) 功能說明

### 4.1. 開啟獨立元件－華南戰鬥閃電

#### 4.1.1. 從管理器開啟

操作說明：



#### 4.1.2. 從華南好神期 II 開啟


操作說明：



## 4.2. 帶入商品資訊

### 4.2.1. 從華南戰鬥閃電介面使用商品選擇功能

功能說明：

- (1) 先解鎖，然後點選戰鬥閃電視窗上的 ，出現【商品選擇】視窗，選擇範圍後決定標的商品，點選【確定】即可帶入商品資訊到戰鬥閃電視窗中的商品欄位。



### 4.2.2. 從報價視窗點選商品

功能說明：

- (1) 開啟華南戰鬥閃電視窗後，在華南好神期 II 內的任一報價視窗中，以滑鼠左鍵點選商品項目，可將該商品資訊帶入華南戰鬥閃電視窗中的商品欄位。  
◎ 使用方法 4.2.2. 帶入商品資訊，建議將華南戰鬥閃電視窗進行置頂設定，方便操作。

## 4.3. 智慧單下單

注意事項：(1) **不同委託單種對應之下單位置並不一樣，請特別注意！**

- (2) 智慧單功能一經設定後執行，無法修改，也無法跟隨新設定異動；如需變更設定或刪除設定，請於刪除後，重新下單；已經觸發之智慧單設定無法[策略單回報]刪除，未成交前的委託單可於【選單/交易/委託回報】視窗內進行刪除。
- (3) 智慧單的內容，可於【戰鬥閃電視窗/策略單回報】或【華南好神期 II/選單/交易/委託回報】中檢視。
- (4) 一經切換商品、關閉【華南戰鬥閃電】或關閉華南好神期 I4，“策略”與“出場”資料將被清空不再繼續執行；“回報”部分將繼續以委託中狀態等候交易所成交。
- (5) 將商品進行【鎖定】( → )，便不會受到切換商品的影響而清空資料。

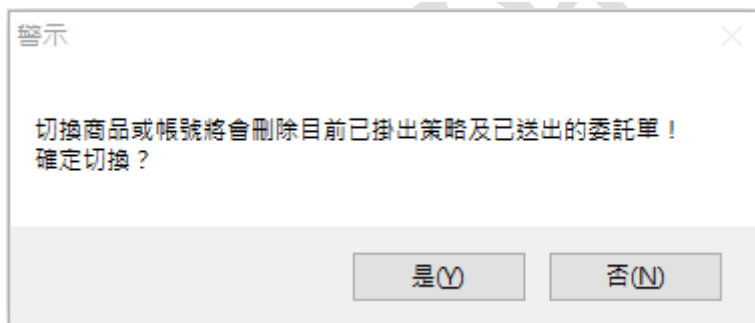
## (五) Q&A

Q1:如何為兩個以上商品同時使用戰鬥閃電功能？

A1:先將目前使用中的戰鬥閃電視窗(1)的商品進行**鎖定**，然後再次從上方管理器開啟新的戰鬥閃電視窗(2)，即可選擇另一商品做操作。

Q2:不小心將戰鬥閃電視窗的商品項目切換成另一新商品，還能找回原來商品的策略單回報資料嗎？

A2:不行，當於切換商品時出現的警告視窗點選[是]，戰鬥閃電視窗除了會將新商品帶入視窗內容外，還將會原本商品的“策略”與“回報”資料將會被清空不再繼續執行；僅有“回報”部分將繼續以委託中狀態等候交易所成交；點選[否]則不會切換商品。



Q3:關閉戰鬥閃電後，智慧單還會繼續執行嗎？

A3:不行，關閉戰鬥閃電視窗，等同於將商品切換，將會目前商品的“策略”與“回報”資料將會被清空**不再繼續執行**；僅有“回報”部分將繼續以委託中狀態等候交易所成交。

Q4:關閉華南好神期 I4 後，智慧單還會繼續執行嗎？

A4:不行，原因同 A3。

Q5:可以在其他的裝置看到智慧單回報嗎？

A5:不行，智慧單回報僅限於開啟戰鬥閃電的電腦之中，無法在其他裝置或平台檢視戰鬥閃電智慧單回報；僅有“回報”部分因為已以委託中狀態等候交易所成交，可在其他裝置或平台的委託回報中查看到。

Q6:戰鬥閃電內的【追加〔X〕檔下單】是甚麼意思？

A6:【追加〔X〕檔下單】也就是限價單，價格設定則是依觸發條件價格為基準，以 X=1 為例，而設定委託為**多單**，則委託單價格會比觸發條件的**價格加一檔**；設定委託為**空單**，則委託單價格會比觸發條件的**價格減一檔**；當設定為追加〔0〕檔時，則不論多單或空單，委託單價格會等於觸發條件的價格。

Q7 舉例—設定觸價單 + 追加〔1〕檔下單：點擊在 Tick 區價位 15700 的量(下單)/**買方(紅色區域)**，當成交價達到 15700 時，會下出價格為 15701(→15700+1)的多單委託；點擊在 Tick 區價位 15700 的量(下單)/**賣方(綠色區域)**，當成交價達到 15700 時，會下出價格為 15699(→15700-1)的多單委託。

— End —