

華南好神期

智慧快手操作手冊

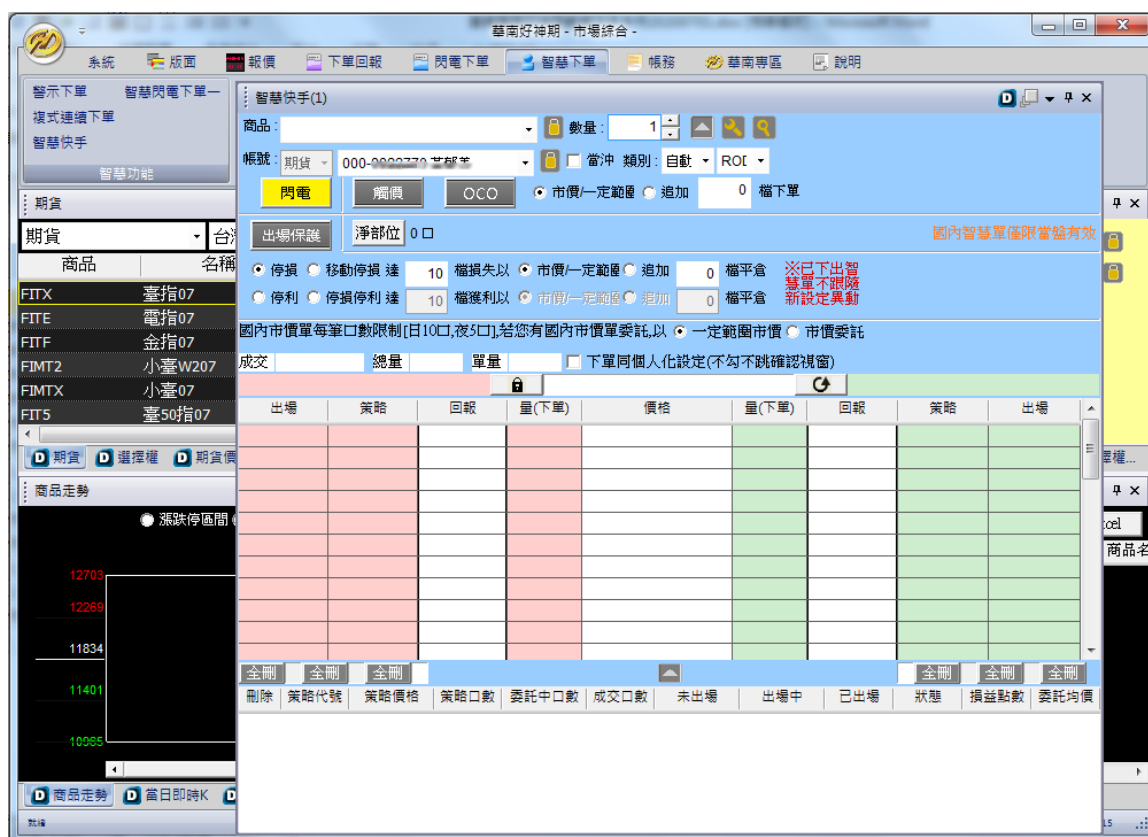
(版本號 2021.01)

目錄

(一) 功能簡介.....	2
(二) 版面說明 1.....	3
(三) 版面說明 2.....	4
(四) 操作說明.....	6
4.1. 如何開啟智慧快手視窗.....	6
4.2. 如何帶入商品資訊.....	6
4.2.1. 從智慧快手介面使用商品查詢功能.....	6
4.2.2. 從報價視窗點選商品.....	7
4.3. 如何簡易下單.....	7
4.4. 如何策略單下單.....	8
4.4.1. 閃電下單.....	10
4.4.2. 策略下單(觸價單/OCO單).....	11
4.5. 如何設定出場保護.....	12
(五) 出場保護功能圖解範例-出場保護：停損.....	13
5.1. 觸價單+出場保護(停損).....	14
(六) Q&A.....	18

【註】 手冊內容僅供參考，系統操作將以實際更新狀況為主。

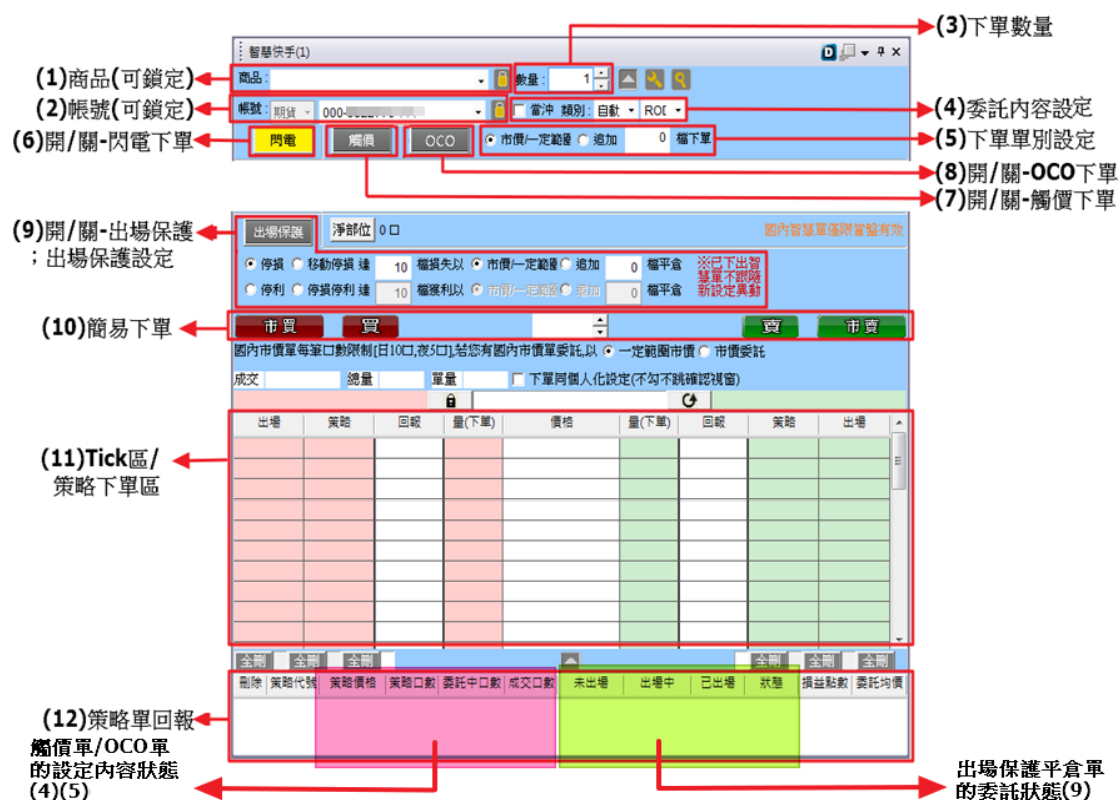
(一) 功能簡介



功能說明：【智慧快手】提供簡易下單、閃電下單、策略單下單、出場保護的功能及相關設定。

- (1) 提供簡易下單的功能。
- (2) 提供閃電下單的功能。
- (3) 提供觸價單下單的功能。
- (4) 提供 OCO(二擇一)單的功能。
- (4) 提供四種出場保護功能-停損、移動停損、停利、停損停利。
- (5) 提供商品快速搜尋功能視窗。
- (6) 顯示商品淨部位及損益值。
- (7) 顯示商品價格、成交量及五檔報價等資訊。
- (8) 顯示策略單回報。

(二) 版面說明 1



- (1)商品：顯示目前的商品項目；可進行商品鎖定；。
- (2)帳號：顯示目前的交易帳號；可進行帳號鎖定。
- (3)下單數量：可設定每次下單的委託數量。
- (4)委託內容設定：設定委託單的當沖/非當沖、自動/新倉/平倉、ROD/IOC/FOK。
- (5)下單單別設定：選擇策略單觸發條件後的委託單單別-[市價單/一定範圍市價單]或[追加□檔]（追加□檔=限價單：下買單為觸發價加□內的檔數為**限價買單委託價格**；下賣單為觸發價減□內的檔數為**限價賣單委託價格**；追加0檔也就是買/賣委託單價格會等於觸發價。）。
- (6)開/關-閃電下單(策略單)：選擇是否開啟閃電下單的功能。
- (7)開/關-觸價下單(策略單)：選擇是否開啟觸價下單的功能。
- (8)開/關-OCO下單/二擇一單(策略單)：選擇是否開啟OCO下單的功能。
- ◎(6)(7)(8)限三種選擇其一，無法複選！（系統預設為閃電；開啟狀態為黃底）
- (9)開/關-出場保護：選擇是否開啟下單後帶出場保護的功能及出場保護功能設定。
- (10)簡易下單：當(9)出場保護關閉 **出場保護** 時，提供簡易下單功能，等同直接下市價單或限價單；當(9)出場保護開啟 **出場保護** 時，點選簡易下單時，會帶出場保護功能，執行結果等同於**使用閃電下單+出場保護**。
- (11)Tick區/策略下單區：提供顯示目前商品的五檔與報價資訊、執行閃電下單與策略下單及顯示策略單各階段狀態。
- (12)策略單回報：顯示目前策略單的資訊、回報及執行狀態；粉色欄位為觸價單/OCO單(4)/(5)的設定內容狀態，綠色欄位為出場保護平倉單(9)的狀態。

(三) 版面說明 2

(A) 開/關a區

(B) 下單與報價區塊顯示設定

(C) 快速商品搜尋

(D) 商品淨部位資訊

(E) 選擇以市價單/一定範圍市價單進行下單

(F) 開/關-下單同個人化設定

(G) 商品成交價總量、單量

(H-1) 多單成交口數及平均價格

(H-2) 空單成交口數及平均價格

(I) 鎖定

(J) 時間

(K) 成交價置中

(L-1) 策略單下單區-多單

(L-2) 策略單下單區-空單

(M-1) 策略單下單階段-多單

(M-2) 策略單下單進度-空單

(N) 開/關b區

(O-1) 策略單各階段全刪-多單 (依黑色箭頭所指示)

(O-2) 策略單各階段全刪-空單 (依黑色箭頭所指示)

a區

b區

國內市價單每筆口數限制(日10口,夜5口) 若您有國內市價單委託,以 一定範圍市價 市價委託

國內智慧單僅限當盤有效

※已下出智慧單不跟隨新設定異動

成交 11468 +47 總量 118413 單量 1

買成均:11391.5(4口) 11:24:57.626 賣成均:11474.5(2口)

出場	策略	回報	量(下單)	價格	量(下單)	回報	策略	出場
				11472	56			停利
				11471	37		1_0	
				11470	61			
				11469	16			
			14	11468(1)				
			20	11467				
			35	11466				
	1_觸		32	11465				
	1_0		42	11464				
				11463				停損

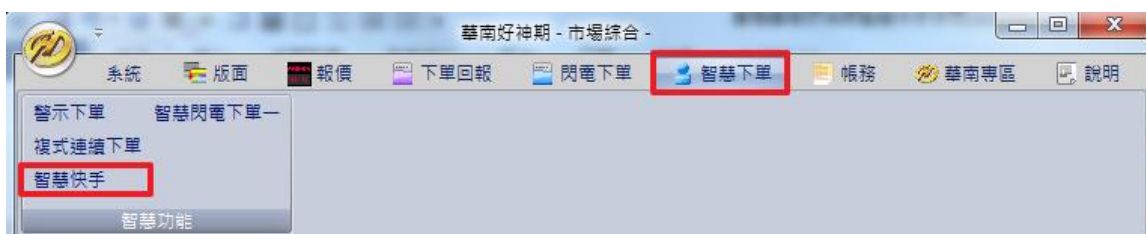
刪除	策略代號	策略價格	策略口數	委託中口數	成交口數	未出場	出場中	已出場	狀態	損益點數	委託均價
	觸價:13	B:11460	1	1		0			未觸發		11460
	觸價:12	B:11460	1	0	1	1			完全觸發		11460
	觸價:11	B:11456	1	0	1	0	0	1	全部出場	2	11456
	觸價:10	B:11457	1	委託失敗		0			未觸發		11457
	觸價:9	B:11453	1	0	1	1			完全觸發		11453
	觸價:8	B:11450	1			0			未觸發		

- (A)開/關 a 區：選擇智慧快手視窗展開或隱藏 a 區(帳號和委託單內容設定)。
- (B)下單與報價區塊顯示設定：點選，可開啟設定視窗，提供是否在智慧快手視窗內顯示[價格及下單(簡易下單)]和買賣氣；提供熱鍵設定；提供屬性設定。
- (C)快速商品搜尋：開啟選擇商品功能視窗，可進行選擇想要下單的商品。
- (D)商品淨部位：顯示持有目前商品的淨部位數量、每口平均成本和損益值。
- (E)選擇以市價單/一定範圍市價單進行下單：下單時，選擇是以[市價單]或是[一定範圍市價單]為單別。
- (F)開/關-下單同個人化設定(不勾不跳確認視窗)：選擇是否開啟功能一下單完成時會出現[下單確認視窗]；如未選擇視窗選項[確定]/[取消]，委託單將不會下單完成。
- (G)商品成交價、總量、單量：顯示商品目前的成交價、總量及單量。
- (H-1)多單成交口數及平均價格：顯示商品目前的多單成交總口數及平均價格。
- (H-2)空單成交口數及平均價格：顯示商品目前的空單成交總口數及平均價格。
- (I)鎖定：固定 Tick 區的顯示價格項目。
- (J)時間：顯示報價主機的時分。
- (K)成交價置中：當成交價遠離目前 Tick 區域的報價資訊顯示欄位範圍，直接點擊(K)，會將 Tick 區域報價資訊的現價欄位立即置中。
- (L-1)策略單下單區-多單：點選對應價格的該區欄位，可下出該價格的閃電單多單或設定策略單多單的條件。
- (L-2)策略單下單區-空單：點選對應價格的該區欄位，可下出該價格的閃電單空單或設定策略單空單的條件。
- (M-1)策略單下單階段-多單：顯示策略單多單目前的進行階段“策略”→“回報”→“出場(如有設定出場保護)”
- (M-2)策略單下單階段-空單：顯示策略單空單目前的進行階段“策略”→“回報”→“出場(如有設定出場保護)”
- (N)開/關 b 區：選擇智慧快手視窗展開或隱藏 b 區(策略單回報)。
- (O-1)策略單各階段全刪-多單：策略單(多單)各階段(委託單)全刪-“策略”多單全刪、“回報”多單全刪、“出場(如有設定出場保護)”多單全刪。
- (O-2)策略單各階段全刪-空單：策略單(空單)各階段(委託單)全刪-“策略”空單全刪、“回報”空單全刪、“出場(如有設定出場保護)”空單全刪。

(四) 操作說明

4.1. 如何開啟智慧快手視窗

操作說明：點選選單列-智慧下單 / 智慧快手。





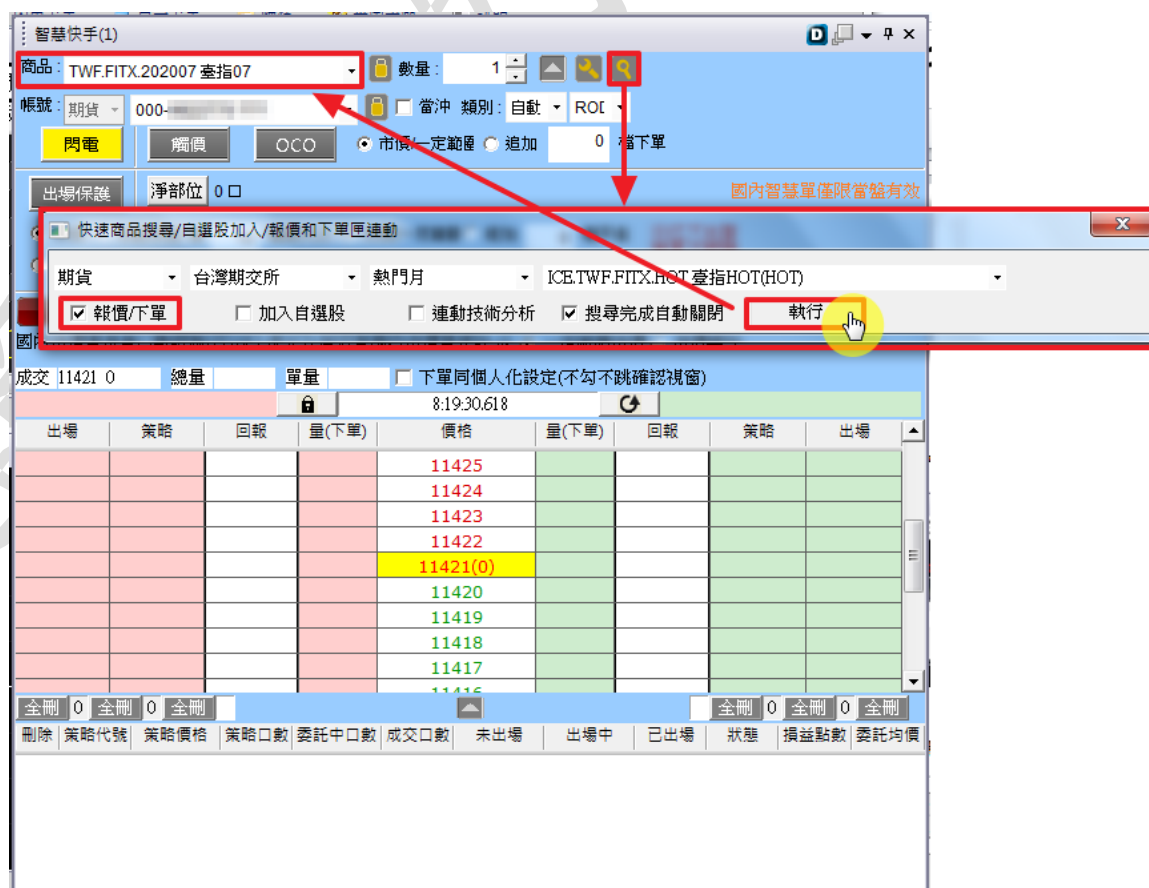
【註】智慧快手視窗可以多筆同時開啟。

4.2. 如何帶入商品資訊

4.2.1. 從智慧快手介面使用商品查詢功能

功能說明：

- (1) 點選商品查詢工具的 ，出現 [快速商品搜尋] 視窗，點選  縮限範圍並選擇商品後，點選 [執行] 即可帶入商品資訊到智慧快手視窗內。



4.2.2. 從報價視窗點選商品

功能說明：

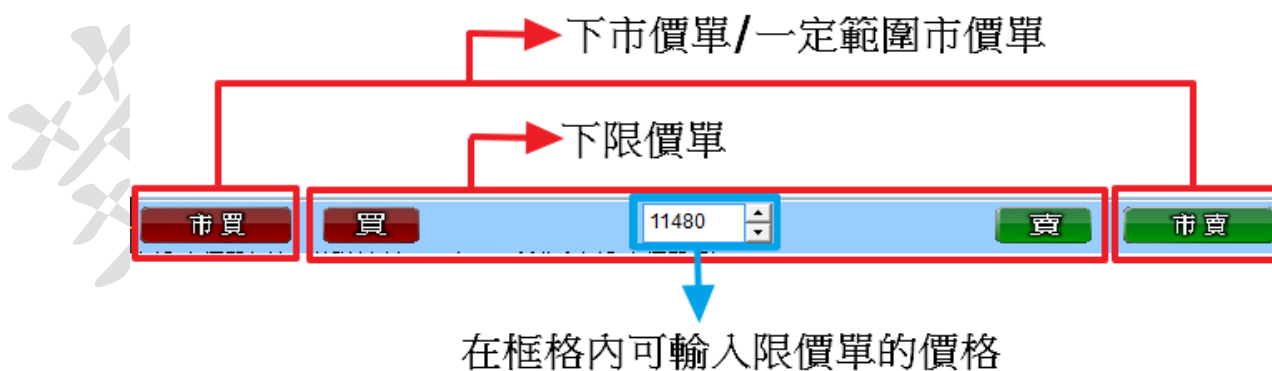
- (1) 開啟智慧快手視窗時，在任一報價視窗中，以滑鼠右鍵點選商品項目，可將該商品資訊帶入智慧快手視窗。



4.3. 如何簡易下單

功能說明：同好神期/下單回報/期權簡易下單。

- ◎簡易下單無法附加出場保護功能，也無法在智慧快手下方的策略單回報中顯示資訊，下單狀況請參見委託回報/成交回報。



4.4. 如何策略單下單

功能說明：

- (1) 僅有在 Tick 區價格行兩側的[量(下單)]項目(紅色列為下多單、綠色列為下空單)內點選的下單，才會是策略單；其他下單方式皆非策略單，非策略單無法使用出場保護功能。
- (2) 策略單功能一經設定後執行，無法修改，也無法跟隨新設定異動；如需變更設定或刪除設定，請於[策略單回報]點選左側的[刪]或是在 Tick 區進行刪除後，重新下單；已經觸發之策略單設定無法[策略單回報]刪除，未成交前的委託單可於[選單列一下單回報]/[委託回報]視窗內進行刪除。
- (3) 策略單的內容，可於[策略單回報]中檢視。
- (4) 一經切換商品、關閉[智慧快手]視窗或關閉華南好神期，“策略”與“出場”資料將被清空不再繼續執行；“回報”部分將繼續以委託中狀態等候交易所成交。
- (5) 將商品進行[鎖定]，將不會受到切換商品的影響而清空資料。



The screenshot shows the 'Smart Hands' trading window. At the top, the commodity is 'TWF.FITX.202007 臺指07'. The order type is set to '市價/一定範圍' (Market/Range) with a '增加' (Add) button and a quantity of '5'. Below this, there are buttons for '市買' (Market Buy) and '市賣' (Market Sell). The main area displays a list of price levels with corresponding order quantities. A red box highlights the '11403' price level, and a blue box highlights the '48' quantity in the '量(下單)' column. A green box highlights the '11403' price level in the '量(下單)' column. At the bottom, there is a table labeled '策略單回報' (Strategy Order Report) with columns for '刪除' (Delete), '策略代號' (Strategy Code), '策略價格' (Strategy Price), '策略口數' (Strategy Quantity), '委託中口數' (Open Orders), '成交口數' (Filled Orders), '未出場' (Not Out), '出場中' (Outgoing), '已出場' (Out), '狀態' (Status), '損益點數' (P/L Points), and '委託均價' (Average Price). The table shows two entries: one for '觸價5' (Trigger Price 5) at price 'B:11403' and one for '觸價4' (Trigger Price 4) at price 'S:11403'.

設定：送出委託單的價格/單別

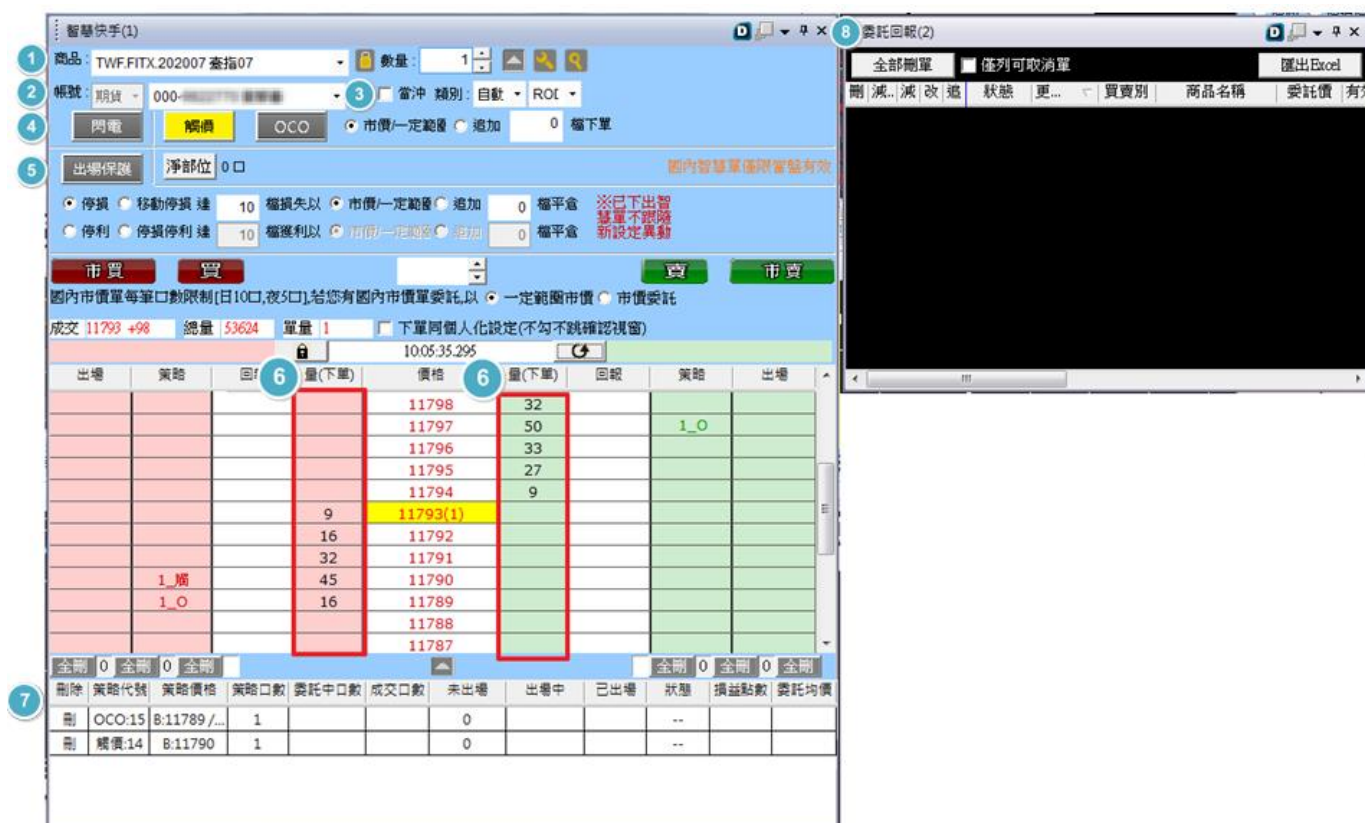
範例：限價單—多單委託價：觸發條件加5
空單委託價：觸發條件減5

範例：點擊游標☞下出策略單，其內容為觸發條件-當價格達到**11403**時，下出**多單**委託價格為**11408=11403+5**

- ◎ 僅有在價格行兩側的[量(下單)]行，點擊欄位進行下單，才會是策略單。
- ◎ 對應的價格為觸發條件的價格，而非送出委託單的價格。

範例：點擊游標☞下出策略單，其內容為觸發條件-當價格達到**11403**時，下出**空單**委託價格為**11398=11403-5**

策略下單步驟圖：



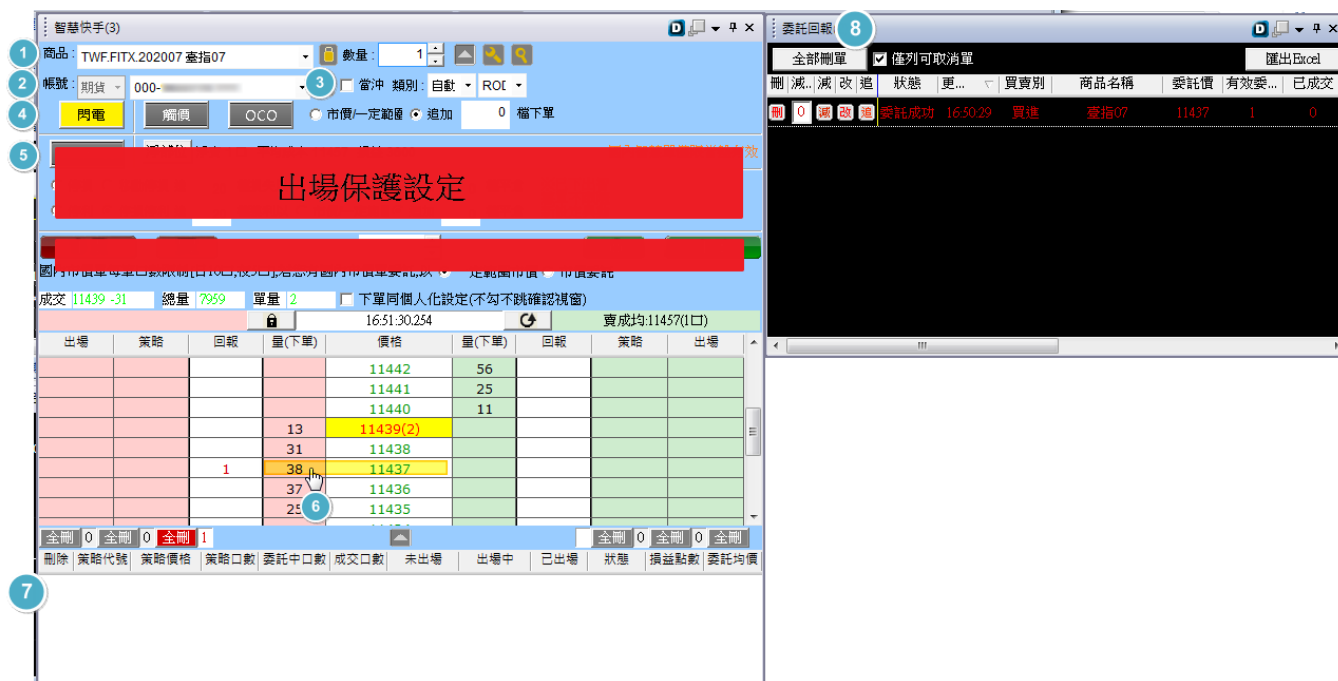
操作說明：

- 步驟 1. 選擇商品及下單數量。
 - 步驟 2. 選擇帳號。
 - 步驟 3. 委託內容設定。
 - 步驟 4. 選擇策略(閃電、觸價、OCO 三種擇一)並開啟該策略功能(底色為黃，表示功能開啟)。
- ◎若要設定出場保護，請接步驟 5；如不需設定出場保護，請接步驟 6。
- 步驟 5. 選擇[出場保護]開啟出場保護功能(底色為黃，表示功能開啟)。
 - 5-1. 選擇一項出場保護功能(停損、移動停損、停利、停損停利)，並設定出場保護觸發值(停損值/停利值)和出場保護觸發條件達成時將會下出平倉單的單別(市價單/一定範圍市價單/限價單)。
 - 5-2. 詳情請參見《4.5. 如何設定出場保護》。
 - 步驟 6. 在 Tick 區，點擊[量(下單)]下方和對應商品價格的欄位內，將下出委託單(閃電單)或是設定策略單(觸價單/OCO 單)觸發條件。
 - 回報 7. 策略單內容可參見策略單回報欄位。
 - 回報 8. 尚未觸發條件前，[委託回報]內尚無資料。

4.4.1. 閃電下單

功能說明：點選 Tick 區直接下單。

閃電下單步驟圖：



操作說明：

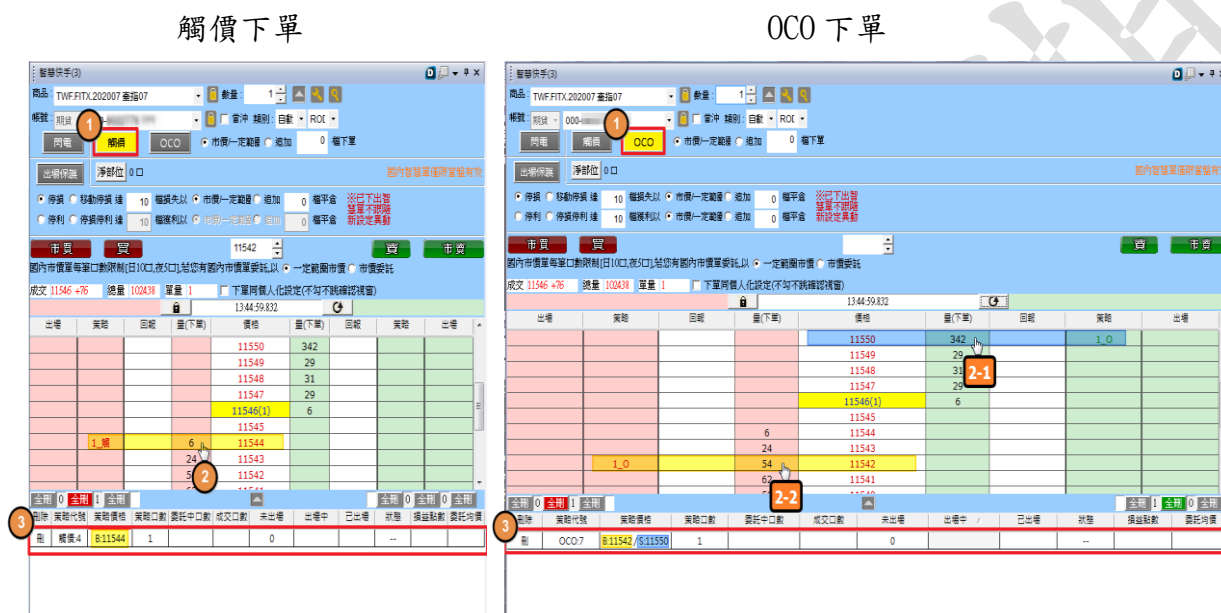
- 步驟 1. 選擇商品及下單數量。
- 步驟 2. 選擇帳號。
- 步驟 3. 委託內容設定。
- 步驟 4. 選擇[閃電]開啟閃電下單功能(底色為黃，表示功能開啟)。
- ◎若要設定出場保護，請接步驟 5；如不需設定出場保護，請接步驟 6。
- 步驟 5. 選擇[出場保護]開啟出場保護功能(底色為黃，表示功能開啟)。
 - 5-1. 選擇一項出場保護功能(停損、移動停損、停利、停損停利)，並設定出場保護觸發值(停損值/停利值)和出場保護觸發條件達成時將會下出平倉單的單別(市價單/一定範圍市價單/限價單)。
 - 5-2. 詳情請參見《4.5. 如何設定出場保護》。
- 步驟 6. 在 Tick 區，點擊[量(下單)]下方和對應商品價格的欄位內，將下出閃電單委託—直接將委託單下到交易所內等待成交。
- 回報 7. 策略單回報不會有閃電下單的委託內容。
- 回報 8. 閃電單委託內容請參見選單列/下單回報/[委託回報]。

4.4.2. 策略下單(觸價單/OCO 單)

功能說明：

- (1) 觸價單下單：設定觸發條件 X 值，並在商品成交價達到 X 值時，下出委託單 A。
- (2) OCO 單下單：選擇兩個方向各自設定觸發條件 X & Y 值，並在商品成交價達到 X 值或 Y 值時，下出委託單 A；任意達成其中一項觸發條件後，立即取消另外一項觸發條件。

策略(觸價/OCO)下單步驟圖：



操作說明：

- 步驟 1. 選擇商品、下單數量及選擇帳號。
- 步驟 2. 委託內容設定(當沖、類別)
- 步驟 3. 選擇功能設定，選取之功能，其**底色為黃，表示開啟該功能。**

◎若要設定出場保護，請接步驟 4；如不需設定出場保護，請接步驟 5。

步驟 4. 選擇[出場保護]開啟出場保護功能(底色為黃，表示功能開啟)。

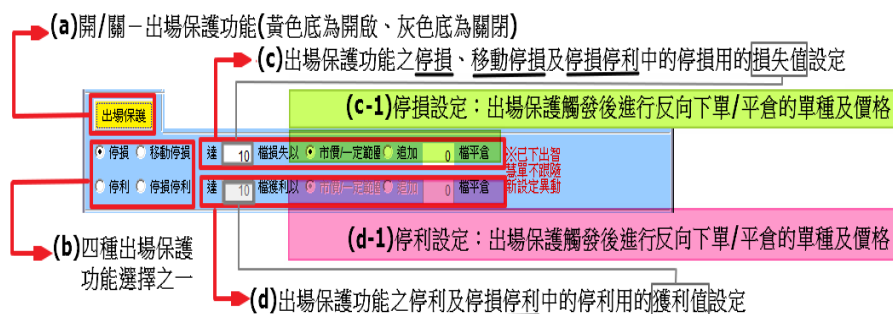
4-1. 選擇一項出場保護功能(停損、移動停損、停利、停損停利)，並設定出場保護觸發值(停損值/停利值)和出場保護觸發條件達成時將會下出平倉單的單別(市價單/一定範圍市價單/限價單)。

4-2. 詳情請參見《4.5. 如何設定出場保護》。

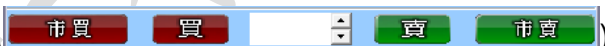
步驟 5. 在 Tick 區，點擊[量(下單)]下方和對應商品價格的欄位內，將下出觸價單委託；在 Tick 區，在**兩個方向分別各自**點擊[量(下單)]下方和對應商品價格的欄位內，將下出 OCO 單委託。

【註】步驟 5 為任何智慧單的最後一個步驟(不管有沒有設定出場保護)；**該步驟之後做的任何變動，都無法改變已經下出的智慧單設定**；如需變更任何設定(包含數量、倉別、出場保護的觸發損益值等等)，請先刪除原本的智慧單設定，再重新點擊下單。

4.5. 如何設定出場保護



功能說明：

- (1) 提供四種出場保護設定：停損、移動停損、停利、停損停利。
- (2) 需在**已開啟**出場保護功能後，再執行點選動作—在Tick區的[量(下單)]這行點擊下單，否則，無法附加出場保護功能。
- (3) 出場保護功能一經設定後執行，無法修改，也無法跟隨新設定異動；如需變更設定或刪除設定，請於[策略單回報]點選左側的[刪]或是在Tick區進行刪除後，重新下單；已經觸發之策略單設定無法[策略單回報]刪除，未成交前的委託單可於[選單列一下單回報]/[委託回報]視窗內進行刪除。
- (4) 簡易下單無法設定出場保護。(參見 )

流程說明：

- (1) 承上《4.4.2. 如何策略下單》步驟1-5後—(策略單回報如下圖)

刪除	策略代號	策略價格	策略口數	委託中口數	成交口數	未出場	出場中	已出場	狀態	損益點數	委託均價
	觸價:13	B:11460	1	1		0			未觸發		11460

- (2) 當委託單A**成交後**—(策略單回報如下圖)

刪除	策略代號	策略價格	策略口數	委託中口數	成交口數	未出場	出場中	已出場	狀態	損益點數	委託均價
	觸價:13	B:11460	1	0	1	1			完全觸發		11460

依委託單A的實際成交價格與損失值L/獲利值P來計算出停損值SL(成交價±L) / 停利值SP(成交價±P)。

- (3) 出場保護以停損值SL/停利值SP作為觸發標的。
- (4) 當商品成交價達到停損值SL/停利值SP時，下出委託單B進行平倉。
委託單B為委託單A**反向**部位(買賣別相反)之相同設定(數量相同、當沖與否相同)，單別/價格則依自行設定。
- (5) 當委託單B成交，全部流程執行完畢。(策略單回報如下圖)

刪除	策略代號	策略價格	策略口數	委託中口數	成交口數	未出場	出場中	已出場	狀態	損益點數	委託均價
	觸價:13	B:11460	1	0	1	0	0	1	全部出場	2	11460

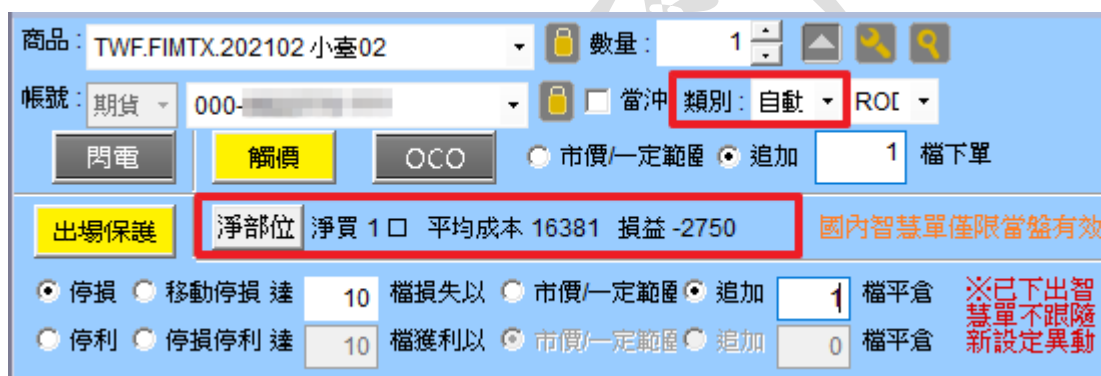
(五) 出場保護功能圖解

5.1. 設定智慧單之前的說明：

- (1) 智慧快手提供四種出場保護設定：停損、移動停損、停利、停損停利；範例為停損。
- (2) 追加 [X] 檔下單：若 X=1，而設定委託為**多單**，則委託單價格會比觸發條件的**價格加一檔**；設定委託為**空單**，則委託單價格會比觸發條件的**價格減一檔**；當設定為追加 [0] 檔時，則**不論多單或空單**，委託單價格會**等於觸發條件的價格**。（範例請見 Q&A）
- (3) 在無持有部位的前提下，成交之觸價單為新倉單 A，成交之出場保護單將為該新倉單對應之平倉單 B，也就是 A 單會與 B 單沖銷。

◎注意事項

【註 1】若一開始選擇倉別為『自動』，並且已持有部位，則會依買賣方向確認對應部位來判別單新平倉，



假設持有**空單**一口，觸價 A 單為**多單**，則該 A 單的類別會是平倉單，與原持有空單相互沖銷，而出場保護單 B 單將會是新倉單空單。

【註 2】若一開始選擇倉別為『平倉』，並且已持有部位(如下圖)，



假設：持有**多單**一口，觸價 A 單為**多單**，則該 A 單將會在觸發下單時顯示『勾選平倉而留倉不足，退單』而 A 單下單失敗，自然也不會觸發出場保護單 B 單。

5.1. 範例：觸價單+出場保護(停損)

流程：

- (1) 設定 A 單條件：觸價單。
- (2) 設定 B 單出場保護條件：停損。
- (3) 執行智慧單：確認在**已開啟**出場保護功能後，**執行點選動作**—在 Tick 區的[量(下單)]這行點擊下單，否則，無法附加出場保護功能。
- (4) 確認狀態：可於下方回報區確認該智慧單的內容及執行狀態。

內容：觸價單+出場保護/停損，依流程共分為六個階段。

簡述：(1)淨部位 0，(2)設定觸價單 A 附加出場保護 - (4)當損失達 10 檔時以**限價單 B**平倉
(3)停損/出場保護，(5)執行限價單多單 A 觸價下單，。

階段 1. 設定智慧單內容並執行



1-1. 淨部位 0

1-2. 下限價單，價格為觸發條件價格[追加 1 檔]

1-3. 出場保護功能設定為停損單

1-4. 觸價單 A 成交後，計算達到 10 點損失值時以**限價單**平倉，價格為觸發條件價格追加 2 檔

1-5. 下多單，選擇**紅色區域的[量(下單)]**，對應價格為 15690。

【註】15690 為該智慧單觸發條件的價格，當成交價達到 15690 時觸發智慧單設定(1-3、1-4)。

階段 2. 智慧單下單



出場	策略	回報	量(下單)	價格	量(下單)	回報	策略	出場
				15696(1)	8			
			5	15695				
			18	15694				
			26	15693				
			33	15692				
			36	15691				
				15689				
				15688				
				15687				
				15686				
				15685				

- 2-1. 紅色區域[策略]在對應 15690 的欄位，會出現【1_觸】；[1]代表該價位有 1 筆智慧單設定、[觸]代表該智慧單設定為觸價單
- 2-2. 全刪列對應的可執行刪除的【全刪】選項將會顯示為紅(刪全多單設定)/綠(全刪空單設定)
- 2-3. 智慧單設定的回報列會出現該筆智慧單的內容；最左邊的[刪除]列的【刪】，在條件未觸發前點選，可刪除該筆智慧單設定。
【註】智慧單設定無法修改，只能刪除後，再次設定。

階段 3. 條件觸發，觸價單 A 下單



出場	策略	回報	量(下單)	價格	量(下單)	回報	策略	出場
				15696				
				15695				
				15694				
				15693				
				15692				
			1	15691	23			
				15690	22			
				15689	22			
				15688	23			
				15687(2)	4			
			9	15686				
			44	15685				

- 3-1-1. 條件觸發後，紅色區域[策略]的【1_觸】會消失，回報出現【1】
- 3-1-2. 成交價由 15696 跌到 15687，條件 15690 被觸發，系統執行下單-委託多單 A，價格為 15691。[15691]為觸發條件 15690 加上[追加 1 檔]，多單為價格加一(請見 1-2)
- 3-2. 點【全刪】可刪除委託多單 A
- 3-3. 回報列的[委託中口數]欄位由 []變為[1]
【註】回報部分，如未刪除策略便關閉智慧快手，該委託會繼續以委託中狀態等候交易所成交

階段 4. A 單成交後設定停損觸發點，狀態：完全觸發

智慧快手(4)

商品: TWF.FIMTX.202102.小套02 數量: 1

帳號: 期貨 000- 當沖 類別: 自動 ROI

觸價 OCO 市價一定範圍 追加 1 檔下單

出場保護 淨部位 淨買 1口 平均成本 15691 損益 -200 國內智慧單僅限當盤有效

停損 移動停損 達 10 檔損失以 市價一定範圍 追加 2 檔平倉 ※已下出智慧單不跟隨新設定異動

停利 停損停利 達 -10 檔獲利以 市價一定範圍 追加 3 檔平倉

國內市價單每筆口數限制(日10口,夜5口),結您有國內市價單委託,以 一定範圍市價 市價委託

成交 15687 +59 總量 143463 單量 1 下單同個人化設定(不勾不跳確認視窗)

出場	策略	回報	量(下單)	價格	量(下單)	回報	策略	出場
				15691	26			
				15690	26			
				15689	25			
				15688	11			
			31	15687(1)				
			31	15686				
			47	15685				
			47	15684				
			30	15683				
				15682				
				15681				停損
				15680				

買成均:15669.8(5口) 10:37:21.590 賣成均:15697(4口)

刪除	策略代號	策略價格	策略口數	委託中口數	成交口數	未出場	出場中	已出場	狀態	損益點數	委託均價
	觸價:26	B:15690	1	0	1	1			完全觸發		15691

委託多單A的成交價

4. 觸價單 A 已成交，顯示為淨部位淨買 1 口；成交後便可計算損益值，並依此執行出場保護的智慧單設定

4-1. 15691 委託多單 A 已成交，故回報【1】變更為【0】，同時回報列的委託中口數變為【0】

4-2-1. 當委託多單 A 成交後，即可計算觸發出場保護功能的損益值，設定損失值為 10 檔，故停損單 B 的觸發條件設定在 15681，也就是委託 A 單的成交價格 15691 減去 10 檔

4-2-2. 停損單 B 為委託多單 A 的平倉單，故為空單；在綠色區域【出場】對應 15681 的欄位會顯示【停損】，代表該價格會觸發一筆出場保護的平倉單下單

4-3. 點【全刪】可刪除停損設定

4-4. 【成交口數】欄位由【】變為【1】；【未出場】顯示為【1】代表有一筆出場保護的平倉單尚未觸發下單

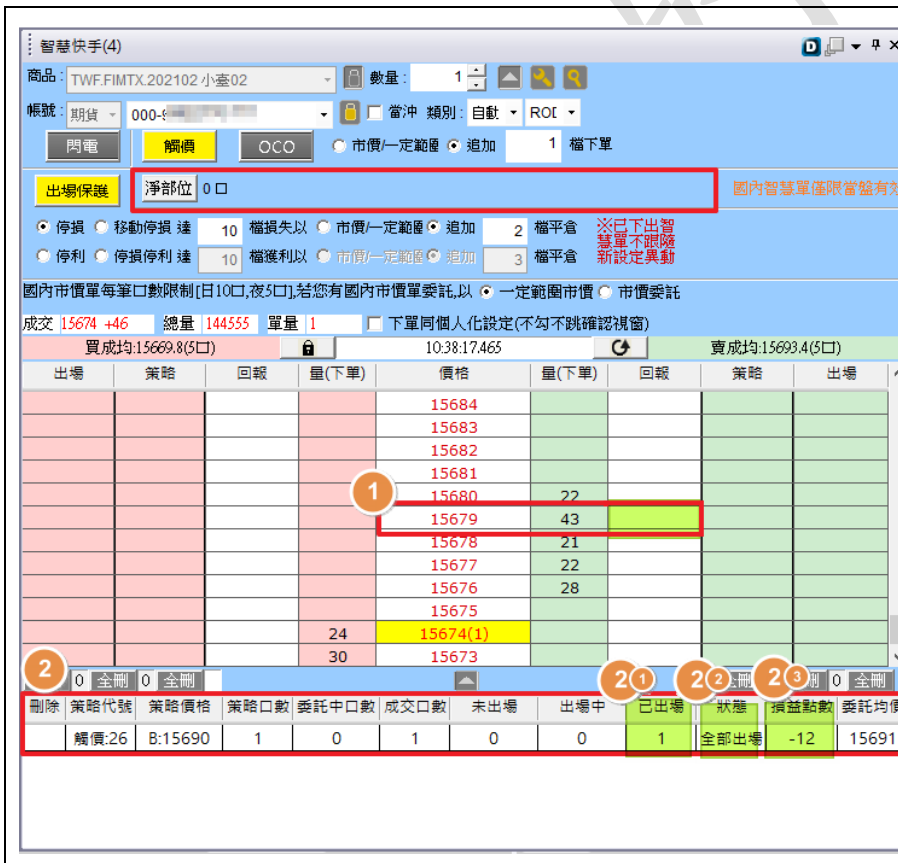
階段 5. 觸發停損點後下停損單 B



出場	策略	回報	量(下單)	價格	量(下單)	回報	策略	出場
				15690				
				15689				
				15688				
				15687				
				15686				
				15685	21			
				15684	26			
				15683	29			
				15682	21			
				15681	17			
				15680(1)				
				15679		1		

- 5-1. 成交價由 15682 跌到 15680，停損條件 15681 被觸發，綠色區域[出場]的停損消失，執行停損委託單下單
- 5-2. 系統下單平倉單委託-停損單 B，價格為 15679。[15679] 為停損觸發條件 15681[追加 2 檔]，空單為價格減二(請見 1-4)
- 5-3. 點【全刪】可刪除停損委託
- 5-4. 回報列的[未出場]由[0]變更為[1]，[出場中]變更為[1]，【狀態：完全觸發】代表觸價單 A 的出場保護被觸發並已下單停損單 B 的委託於交易所中待成交

階段 6. 停損單已成交，出場保護功能完成



出場	策略	回報	量(下單)	價格	量(下單)	回報	策略	出場
				15684				
				15683				
				15682				
				15681				
				15680	22			
				15679	43			
				15678	21			
				15677	22			
				15676	28			
				15675				
			24	15674(1)				
			30	15673				

6. AB 單沖銷完成，淨部位 0
- 6.1. 價格 15679 停損單已成交，綠色區域[回報]的[1]消失
- 6.2. 之前掛在交易所中的停損單委託，因為已成交，回報列的[出場中]由[1]變更為[0]，
 - 6.2-1. [已出場]由[0]變更為[1]
 - 6.2-2. [狀態：全部出場]代表該智慧單所有的出場保護功能皆已完成，不再觸發
 - 6.2-3. [損益點數：-12]，代表該智慧單+出場保護，其沖銷損益為【-12】((4-1)觸價單 A 價格成交在 15691，(6-1)停損單 B 價格成交在 15679， $15679-15691 = -12$)

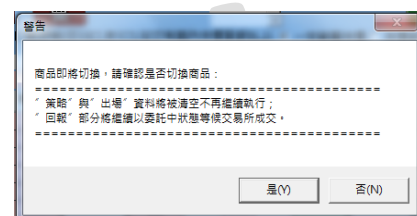
(六) Q&A

Q1:如何為兩個以上商品同時使用智慧快手功能?

A1:先將目前使用中的智慧快手視窗(1)的商品 A 進行**鎖定**，然後再次從上方選單列開啟新的智慧快手視窗(2)，即可選擇另一商品 B 做操作。

Q2:不小心將智慧快手視窗的商品項目切換成商品 B,還能找回商品 A 的策略單回報資料嗎?

A2:不行，當於切換商品時出現的警告視窗點選[是]，智慧快手視窗除了會將商品 B 帶入視窗內容外，還將會商品 A 的“策略”與“回報”資料將會**被清空不再繼續執行**；僅有“回報”部分將繼續以委託中狀態等候交易所成交；點選[否]則不會切換商品。



Q3:關閉智慧快手後，策略單還會繼續執行嗎?

A3:不行，關閉智慧快手視窗，等同於將商品切換，將會目前商品的“策略”與“回報”資料將會被清空**不再繼續執行**；僅有“回報”部分將繼續以委託中狀態等候交易所成交。

Q4:關閉好神期後，策略單還會繼續執行嗎?

A4:不行，原因同 A3。

Q5:可以在其他的裝置看到策略單回報嗎?

A5:不行，策略單回報僅限於開啟智慧快手的電腦之中，無法在其他裝置或平台檢視智慧快手策略單回報；僅有“回報”部分因為已以委託中狀態等候交易所成交，可在其他裝置或平台的委託回報中查看到。

Q6:為什麼明明在智慧快手 Tick 區下單成功，卻沒有在下方的回報列看到該單的回報?


A6:目前智慧快手提供三種智慧單功能，分別為[閃電下單]、[觸價下單]和[OCO/二擇一下單]；如果選擇開啟[閃電下單]功能，並且未設定出場保護功能，則單一的[閃電下單]的委託，將不會出現在智慧快手的回報列中；如需確認[閃電下單]的委託內容，請至上方主選單/下單回報/【委託回報】視窗。

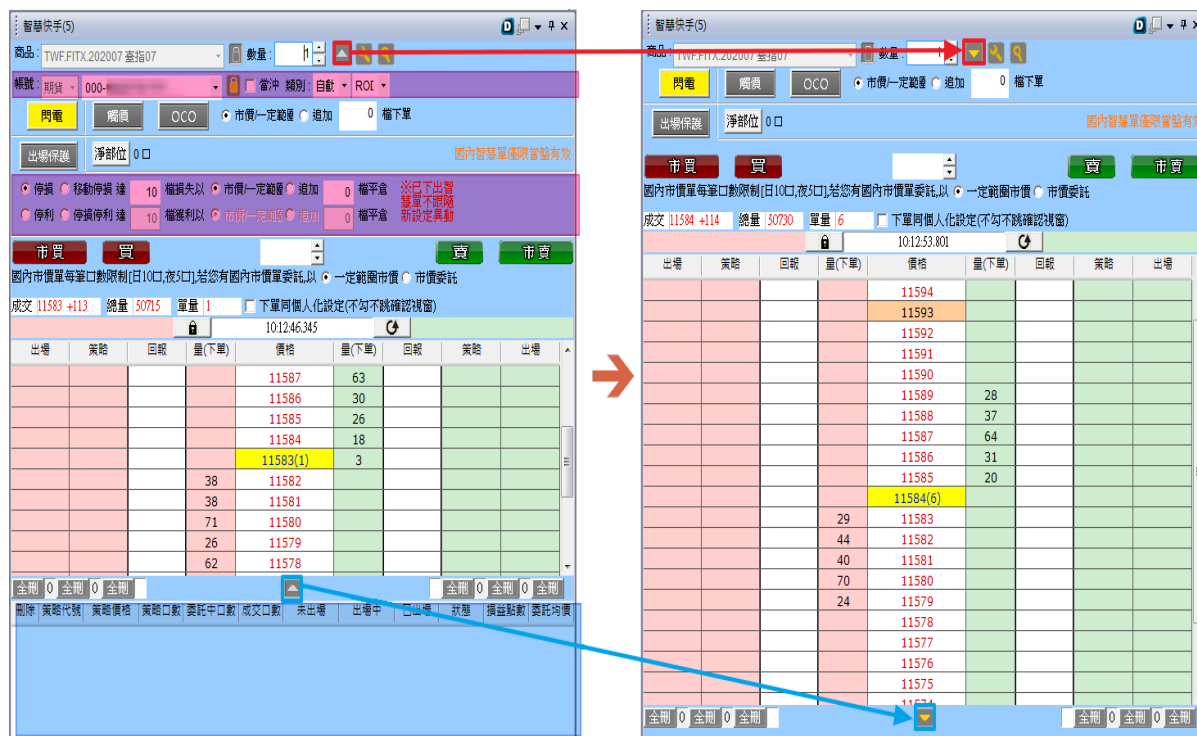
Q7:智慧快手內的【追加〔X〕檔下單】是甚麼意思?

A7:【追加〔X〕檔下單】也就是限價單，價格設定則是依觸發條件價格為基準，以 X=1 為例，而設定委託為**多單**，則委託單價格會比觸發條件的**價格加一檔**；設定委託為**空單**，則委託單價格會比觸發條件的**價格減一檔**；當設定為追加〔0〕檔時，則不論多單或空單，委託單價格會等於觸發條件的價格。

Q7 舉例—設定觸價單 + 追加〔1〕檔下單：點擊在 Tick 區價位 15700 的量(下單)/**買方(紅色區域)**，當成交價達到 15700 時，會下出價格為 15701(→15700+1)的多單委託；點擊在 Tick 區價位 15700 的量(下單)/**賣方(綠色區域)**，當成交價達到 15700 時，會下出價格為 15699(→15700-1)的多單委託

Q8：智慧快手的 Tick 區欄位太少，能否增加顯示欄位？

A8：點選智慧快手內的兩個 ，可將部分欄位進行隱藏；點選 ，可將隱藏欄位展開來。



The screenshots illustrate the 'Smart Hand' interface for the TWF.FITX.202007 股指期货07 contract. The left screenshot shows a hidden state where only a few columns are visible in the order book table. The right screenshot shows the expanded state where more columns are visible. A red arrow points from the 'Up arrow' icon in the left screenshot to the 'Down arrow' icon in the right screenshot. A blue arrow points from the 'Down arrow' icon in the right screenshot to the 'Up arrow' icon in the left screenshot.

出場	策略	回報	量(下單)	價格	量(下單)	回報	策略	出場
				11587	63			
				11586	30			
				11585	26			
				11584	18			
				11583(1)	3			
			38	11582				
			38	11581				
			71	11580				
			26	11579				
			62	11578				

— End —